

Dostop do podatkov o klimatskih razmerah v hlevih na spletu

Podatki o klimatskih razmerah v hlevih in njihovi okolici, ki so bili zbrani v okviru projekta: **Vzpostavitev opazovanja za prepoznavo vročinskega stresa pri molznicah** so za kmetije vključene v projekt na voljo preko spletnega portala Govedo (www.govedo.si).

Rejci dostopate do podatkov preko osebne izkaznice kmetije, kjer v polju (Leto - mesec) na koncu strani lahko izberete mesec prikaza podatkov.

NOVO!

V okviru projekta: **Vzpostavitev opazovanja za prepoznavo vročinskega stresa pri molznicah** se na vaši kmetiji izvajajo meritve temperature in vlage hlevskega in zunanega zraka. S tem pregledom vam je omogočen vpogled v grafično predstavitev meritev po mesecih. V primeru, da je prišlo pri meritvah do napak (poškodba, izguba ali okvara merilca) se rezultati za izbrani mesec ne bodo prikazali.

Leto - mesec:

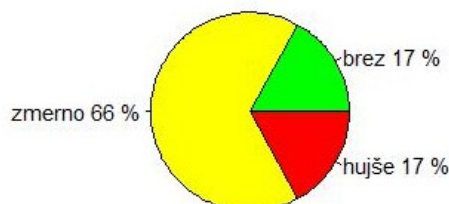
Slika 1: Izbirno okno za podatke o klimatskih razmerah na kmetiji

Ko izbiro potrdite, se vam v grafični obliki prikažejo podatki o meritvah v izbranem mesecu. Na prvih dveh tortnih grafikonih je prikazan delež skupnega časa v mesecu, ko so bile živali izpostavljene vročinskemu stresu. Levi grafikon prikazuje razmere v hlevu, desni pa v njegovi okolici. Stanje na vaši kmetiji lahko primerjate z meritvami iz ostalih kmetij, ki so vključene v projekt.

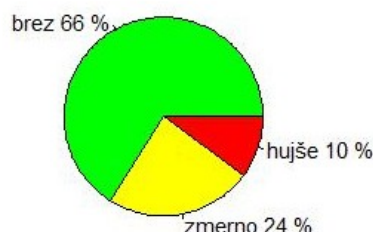
Tveganje za pojav vročinskega stresa na vaši kmetiji

Podatki se nananšajo samo na izbrani leto-mesec

Tveganje za pojav vročinskega stresa v hlevu



Tveganje za pojav vročinskega stresa zunaj hleva



Povprečno tveganje za pojav vročinskega stresa na preostalih slovenskih kmetijah vključenih v opazovanje

Podatki se nananšajo samo na izbrani leto-mesec

Tveganje za pojav vročinskega stresa v hlevu



Tveganje za pojav vročinskega stresa zunaj hleva

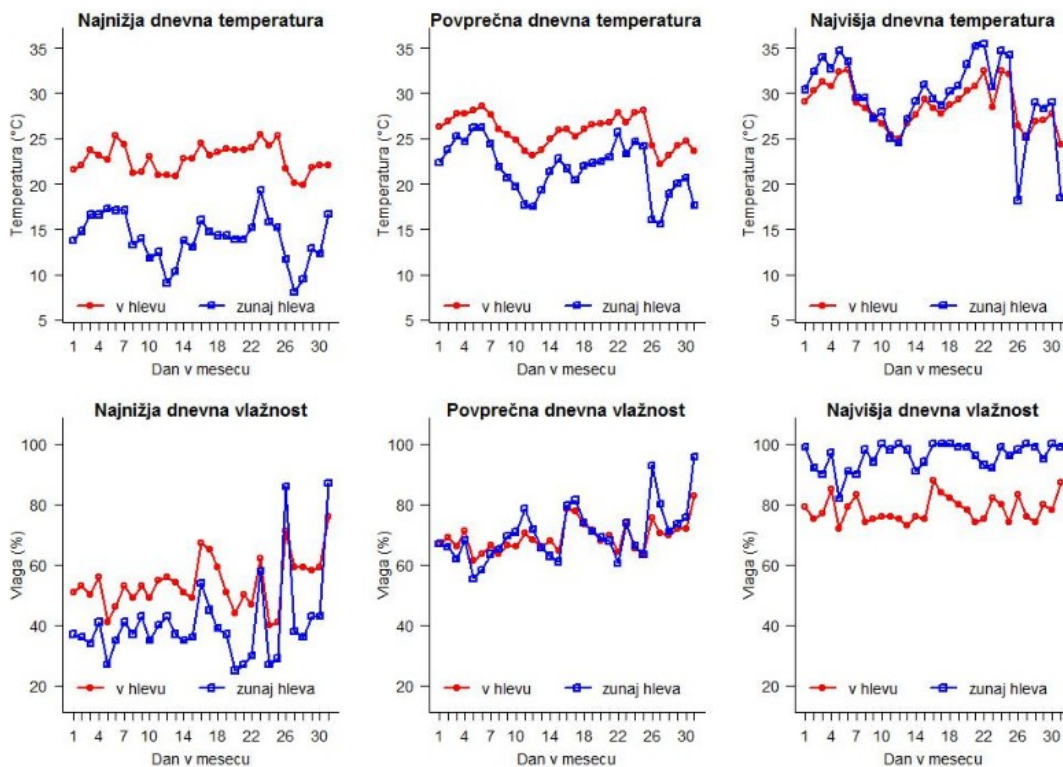


Slika 2: Čas izpostavitve tveganja vročinskemu stresu v izbranem mesecu na vaši kmetiji in v Sloveniji
V drugem delu je na voljo grafični pregled podatkov po dnevih. Prikazane so najnižje, povprečne in najvišje dnevno izmerjene vrednosti temperature in relativne vlažnosti zraka.

Pregled stanja v izbranem mesecu

V nadaljevanju so predstavljeni grafični rezultati merjenj temperature, vlage in temperaturno-vlažnostnega indeksa. Pri vsakem parametru so predstavljene najnižje, povprečne in najvišje dnevno izmerjene vrednosti. Rdeča črta na grafu predstavlja vrednosti izmerjene v hlevu, modra pa rezultate meritev v okolici hleva.

Temperatura in relativna vlaga zraka

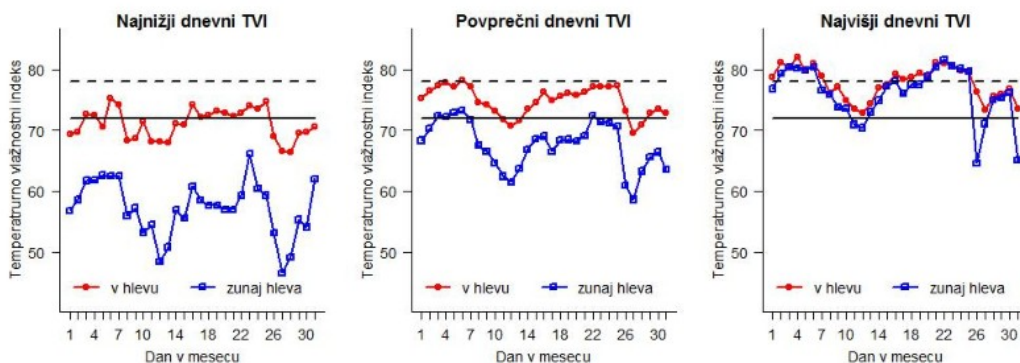


Slika 3: Najnižja, povprečna in najvišja dnevno izmerjena temperatura in relativna vlažnost zraka

Za oceno tveganja pojava vročinskega stresa uporabljamo temperaturno-vlažnostni indeks (TVI), ki združuje temperaturo in zračno vlago v eno vrednost. Dnevne vrednosti TVI so prikazane grafično enako kot temperatura in zračna vlaga. Ravne vodoravne črte ponazarjajo mejo med območjem z različno stopnjo tveganja izpostavitve vročinskemu stresu.

Temperaturno-vlažnostni indeks

Temperaturno vlažnostni indeks (TVI) združuje vpliv temperature in vlage in je najboljši kazalnik za napoved tveganja pojava vročinskega stresa. Krave molznice so odvisno od količine prirerenga mleka, starosti, dedne zasnovne različno dovzetne za vročinski stres. V splošnem velja, da prve znake vročinskega stresa (slinjenje, zmanjšano zauživanje krme, plodnostne motnje) opazimo, ko je TVI nad 72 (vodoravna neprekinjena črta na grafu), izrazit vpliv vročinskega stresa (poleg že omenjenih znakov tudi padec prirerje mleka za več kot 10 %) opazimo, ko je TVI nad 78 (prekinjena črta na grafu).



Slika 4: Najnižji, povprečen in najvišji dnevni TVI

Podatki v splošnem kažejo, da rejci ne izkoriščajo hladnih noči, ko bi lahko s prezračevanjem bistveno izboljšali klimatske razmere v hlevu. V primeru, da nimajo možnosti prezračevanja bi počutje živali izboljšali z zagotovitvijo izpusta živali na prosto ali nočno pašo.

Poročilo pripravil:

Janez Jenko, univ. dipl. inž. zoot.