

KMETIJSKI INŠTITUT SLOVENIJE
GOVEDOREJSKA SLUŽBA SLOVENIJE
Hacquetova 17, 1000 Ljubljana

REZULTATI KONTROLE MLEKA IN MESA
2003

Results of Animal Recording
in Slovenia 2003

Ljubljana, december 2004

Izdaja: Kmetijski inštitut Slovenije, Govedorejska služba Slovenije, Hacquetova 17,
1000 Ljubljana; tel. 01 280 52 62

Spletna stran: www.kis.si

Odgovorna urednica: Marija Sadar, univ. dipl. inž. zoot.

Vir podatkov: Centralna podatkovna zbirka Govedorejske službe Slovenije

Spletna stran: gss.kis.si

Poročilo pripravili: Marija Sadar, univ. dipl. inž. zoot., Peter Podgoršek, univ. dipl. inž. zoot.,

Tomaž Perpar, univ. dipl. inž. zoot., mag. Betka Logar, univ. dipl. inž. zoot., Boris Ivanovič, mag. Janez Jeretina,
univ. dipl. inž. zoot.

KAZALO VSEBINE

1	UVOD	10
2	ŠTEVILO ŽIVALI.....	11
2.1	Molznice.....	13
2.2	Krave dojilje in rejnice.....	16
2.3	Osemenitve.....	18
3	REZULTATI KONTROLE PRIREJE MLEKA	20
3.1	Kronološki pregled mlečnosti	20
3.2	Kontrola prireje mleka v letu 2003.....	21
3.3	Prireja mleka pri RJAVI PASMI	24
3.3.1	Mlečnost po območjih	27
3.4	Prireja mleka pri LISASTI PASMI.....	30
3.4.1	Prireja mleka po območjih.....	35
3.5	Prireja mleka pri ČRNO-BELI PASMI.....	38
3.5.1	Prireja mleka po območjih.....	41
3.6	Prireja mleka v kmetijskih podjetjih.....	44
4	KONTROLA PRIREJE MESA	46

Kazalo preglednic

Preglednica 1:	Kmetijska gospodarstva, ki redijo govedo, Slovenija 2003	11
Preglednica 2:	Aktivne živali po podatkih centralne podatkovne zbirke Govedorejske službe Slovenije, Slovenija 2003	12
Preglednica 3:	Število in delež krav po pasmah, Slovenija 2003	13
Preglednica 4:	Velikost črede in delež krav v kontroli prireje mleka, Slovenija 2003	13
Preglednica 5:	Krave molznice po pasmah in vrsti kontrole, Slovenija 2003	14
Preglednica 6:	Število in delež molznic v kontroli A + Z po letih	14
Preglednica 7:	Spreminjanje števila molznic v kontroli A glede na leto 1990	15
Preglednica 8:	Število čred in število krav molznic (A + Z) glede na število krav molznic v čredi	15
Preglednica 9:	Krave dojilje in rejnice po pasmah in ravneh kontrole	16
Preglednica 10:	Krave dojilje in rejnice po pasmah in letih	16
Preglednica 11:	Število krav dojilj in rejnec po območjih in pasmah v letu 2003	17
Preglednica 12:	Število rej krav dojilj in število krav dojilj glede na število krav dojilj v čredi	17
Preglednica 13:	Število prvih osemenitev po pasmah in letih	19
Preglednica 14:	Število prvih osemenitev po pasmah in območjih v letu 2003	19
Preglednica 15:	Pregled mlečnosti kontroliranih krav po letih v kmetijskih podjetjih, kmetijah in v Sloveniji	21
Preglednica 16:	Rezultati kontrole prireje mleka v letu 2003	22
Preglednica 17:	Število laktacij po zaporednih laktacijah glede na pasmo pri družinskih kmetijah in kmetijskih podjetjih	22
Preglednica 18:	Prireja mleka pri rjavi pasmi po letih	24
Preglednica 19:	Mlečnost kontroliranih krav v celi in standardni laktaciji po pasmah v letu 2003	24
Preglednica 20:	Mlečnost krav rjave pasme v letu 2003 po laktacijah	25
Preglednica 21:	Odrbane bikovske matere (BM) rjave pasme in povprečna mlečnost v letu 2003	25
Preglednica 22:	Povprečja za lastnosti mlečnosti odrbanih bikovskih mater (BM) rjave pasme v prvi laktaciji	25
Preglednica 23:	Črede rjave pasme z najvišjim hlevskim povprečjem v letu 2003	26
Preglednica 24:	Najboljše krave rjave pasme v letu 2003 glede na maščobe in beljakovine	26
Preglednica 25:	Najboljše prvesnice rjave pasme v letu 2003	27
Preglednica 26:	Mlečnost krav rjave pasme po območjih na družinskih kmetijah v letu 2003	27
Preglednica 27:	Mlečnost prvesnic rjave pasme v letu 2003 po območjih (najmanj 10 laktacij)	28
Preglednica 28:	Mlečnost krav rjave pasme po območjih v letu 2003 (najmanj 15 laktacij)	28
Preglednica 29:	Prireja mleka pri kravah lisaste pasme po letih	30
Preglednica 30:	Mlečnost kontroliranih krav v celi in standardni laktaciji po pasmah v letu 2003	31
Preglednica 31:	Mlečnost krav lisaste pasme v letu 2003 po laktacijah	31

Preglednica 32: Odbrane bikovske matere (BM) lisaste pasme in povprečna mlečnost v letu 2003	31
Preglednica 33: Povprečja za lastnosti mlečnosti odbranih bikovskih mater (BM) lisaste pasme v prvi laktaciji	31
Preglednica 34: Črede lisaste pasme z najvišjim hlevskim povprečjem v letu 2003 (najmanj 75% lisaste pasme)	32
Preglednica 35: Najboljše prvesnice lisaste pasme v letu 2003	32
Preglednica 36: Najboljše krave lisaste pasme v letu 2003 glede na maščobe in beljakovine	33
Preglednica 37: Najboljše krave LSX* pasme v letu 2003 glede na maščobe in beljakovine	34
Preglednica 38: Mlečnost krav lisaste pasme po območjih in kmetijah v letu 2003	35
Preglednica 39: Mlečnost prvesnic lisaste pasme v letu 2003 po območjih (najmanj 10 laktacij)	35
Preglednica 40: Mlečnost krav lisaste pasme po območjih v letu 2003 (najmanj 15 laktacij)	36
Preglednica 41: Priraja mleka pri črno-beli pasmi po letih	38
Preglednica 42: Mlečnost kontroliranih krav v celi in standardni laktaciji po pasmah v letu 2003	38
Preglednica 43: Mlečnost krav črno-bele pasme v letu 2003 po laktacijah	39
Preglednica 44: Odbrane bikovske matere (BM) črno-bele pasme in mlečnost v letu 2003	39
Preglednica 45: Povprečja za lastnosti mlečnosti odbranih bikovskih mater (BM) črno-bele pasme v prvi laktaciji	39
Preglednica 46: Črede črno-bele pasme z najvišjim hlevskim povprečjem v letu 2003	39
Preglednica 47: Najboljše prvesnice črno-bele pasme v letu 2003	40
Preglednica 48: Mlečnost krav črno-bele pasme po območjih in kmetijah v letu 2003	41
Preglednica 49: Mlečnost prvesnic črno-bele pasme v letu 2003 po območjih (najmanj 10 laktacij)	41
Preglednica 50: Mlečnost krav črno-bele pasme po območjih v letu 2003 (najmanj 15 laktacij)	42
Preglednica 51: Mlečnost krav v kmetijskih podjetjih po pasmah v letu 2003	44
Preglednica 52: Mlečnost kontroliranih krav v kmetijskih podjetjih v letu 2003	45
Preglednica 53: Število živali v kontroli mesa	46
Preglednica 54: Pregled rojstnih tež in prirastov telet (g/dan)	46

Kazalo slik:

Slika 1: Kmetijska gospodarstva, ki redijo živino, po številu živali na gospodarstvo, Slovenija 2003	12
Slika 2: Delež kontroliranih krav glede na mlečnost in pasmo	23

Okrajšave in simboli

Okrajšave za pasme:

RJ — rjava
LS — lisasta
LSX — oplemenjena lisasta—delež tuje pasme (RH + MB) med 13 in 88%
ČB — črno-bela
MB — montbeliard
CK — cika
LIM — limuzin
CHA — šarole
BBP — belgijska belo-plava
GLW — galloway
RH — rdeči holštajn
AAG — aberdeen angus
HLA — highland (višinsko škotsko)
PZB — pritlikavi zebu
RAG — rdeči angus
PZ — pincgau

Okrajšave za zavode

CE — Celje; KR — Kranj; LJ — Ljubljana; MS — Murska Sobota; NG — Nova Gorica; NM — Novo mesto; PT — Ptuj

Druge okrajšave

DMT — doba med telitvama
PP — poporodni premor
RŠ — rodovniška številka plemenskega bika
l.m. — leto, mesec

Tables:

Table 1: Cattle breeding agricultural holding, Slovenia 2003	11
Table 2: Active animals in the central data base of Cattle Breeding Service of Slovenia, Slovenia 2003	12
Table 3: Number and share of cows by breeds, Slovenia 2003	13
Table 4: Herd size and share of cows in milk recording, Slovenia 2003.....	13
Table 5: Dairy cows by breeds and type of control, Slovenia 2003	14
Table 6: Number and share of dairy cows in A and Z recording by years	14
Table 7: Trend of the number of dairy cows regarding the year 1990	15
Table 8: Number of herds and number of dairy cows (A + Z) by herd size classes.....	15
Table 9: Suckling cows by breeds and recording levels.....	16
Table 10: Suckling cows by breeds and years	16
Table 11: Number of suckling cows by regions and breeds in 2003.....	17
Table 12: Number of herds and number of suckling cows by herd size classes	17
Table 13: Number of the first inseminations by breeds and years	19
Table 14: First inseminations by breeds and regions in the year 2003.....	19
Table 15: Milk yield by years on agricultural enterprises and family farms	21
Table 16: Results of milk recording in 2003	22
Table 17: Standard lactation by parity	22
Table 18: Milk production of Brown breed per year.....	24
Table 19: Average milk yield in full and standard lactation by breeds in 2003.....	24
Table 20: Milk production by parity in 2003.....	25
Table 21: Brown breed bull-dams and their production.....	25
Table 22: Milk yield of Brownbull-dams in the first lactation	25
Table 23: Top Brown herds in 2003	26
Table 24: Top Brown cows by protein and fat production	26
Table 25: Top Brown cows in the first lactation.....	27
Table 26: Milk production of Brown cows by regions.....	27
Table 27: Milk production of Brown cows in the first lactation by regions (min. 10 records).....	28
Table 28: Milk production of Brown cows by regions (min. 15 records)	28
Table 29: Milk production of Simmental cows by years.....	30
Table 30: Average milk yield in the full and standard lactation by breeds in 2003	31
Table 31: Milk production by parity in 2003.....	31
Table 32: Simmental breed bull-dams and their production.....	31
Table 33: Milk yield of Simmental bull-dams in the first lactation	31
Table 34: Top Simmentall herds in 2003	32
Table 35: Top Simmental cows in the first lactation.....	32
Table 36: Top Simmental cows by protein and fat production	33
Table 37: Top Simmental cows by protein and fat production	34
Table 38: Milk production of Simmental cows by regions.....	35
Table 39: Milk production of Simmental cows in the first lactation by regions (min. 10 records).....	35
Table 40: Milk production of Simmental cows by regions (min. 15 records)	36
Table 41: Milk production of B & W breed by years.....	38
Table 42: Average milk yield in the full and standard lactation by breeds in 2003	38
Table 43: Milk production by parity in 2003.....	39
Table 44: Milk yield of B & W bulls mothers.....	39
Table 45: Milk yield of B & W bulls mothers milk yield in the first lactation	39
Table 46: Top B & W herds in 2003.....	39
Table 47: Top Holstein cows in the first lactation	40
Table 48: Milk production of Holstein cows by regions in 2003.....	41
Table 49: Milk production of Holstein cows in the first lactation by regions (min. 10 records)	41
Table 50: Milk production of Holstein cows by regions (min. 15 records).....	42
Table 51: Milk production on agricultural enterprises by breeds.....	44
Table 52: Milk production on agricultural enterprises	45
Table 53: Animals in beef recording.....	46
Table 54: Birth weight and daily gains of calves (g/day).....	46

Pictures:

<i>Picture 1: Agricultural holdings breeding cattle by the number of cattle heads, Slovenia 2003</i>	<i>12</i>
<i>Picture 2: Percentage of controlled cows by milk yield</i>	<i>23</i>

Abbreviations for breeds

RJ	—	Brown
LS	—	Simmental
LSX	—	Upgraded Simmental – percentage of other breeds (RH + MB) between 13 and 88 %
ČB	—	Black and white
MB	—	Montbeliarde
CK	—	Cika (domestic breed)
LIM	—	Limousin
CHA	—	Sharole
BBP	—	Belgian blue and white
GLW	—	Galloway
RH	—	Red holstein
AAG	—	Aberdeen angus
HLA	—	Highland
RAG	—	Red angus
PZ	—	Pincgau

Abbreviations for regions

CE – Celje; KR – Kranj; LJ – Ljubljana; MS – Murska Sobota; NG – Nova Gorica; NM – Novo mesto; PT – Ptuj

Other abbreviations

DMT	—	calving interval
PP	—	days open
RŠ	—	herdbook number of breeding bull
l.m.	—	year, month

Povzetek

Na 45.690 kmetijskih gospodarstvih, ki jih spremljamo v okviru strokovnih nalog kontrola priraje, selekcija, rodovništvo in reprodukcija v govedoreji, so v letu 2003 redili 409.526 glav goveda, od tega 97,5 % družinske kmetije in 2,5 % kmetijska gospodarstva. Velikost čred je izrazito neizenačena. Za družinske kmetije je značilna majhna in razdrobljena priraje, v povprečju redijo 8,7 glav goveda. Za kmetijska podjetja je značilna visoka koncentracija goveda. V strukturi črede zavzemajo krave 43,5 % vseh živali, 18 % telice, 12,3 % biki ter 26,2 % teleta. Reja krav je razširjena povečini na družinskih kmetijah. Prevladuje priraje mleka, v zadnjem obdobju je vse več manjših kmetij usmerjenih v rejo krav dojlj in rejnic. Od skupnega števila krav (177.957) je bilo 111.191 krav molznic in 66.766 krav dojlj.

V kontrolo priraje mleka je bilo v letu 2003 zajetih 75.817 krav molznic (68,2 % vseh krav molznic). Zmanjšuje se število kontroliranih kmetij, povečuje se število krav na kmetijo. Rast priraje mleka se je v primerjavi s prejšnjimi leti nekoliko umirila. Povprečna mlečnost v Sloveniji se je v letu 2003 zvečala za 40 kilogramov (5601 kg s 4,15 % maščobe in 3,33 % beljakovin). Največ na račun lisaste pasme (lisasta +84 kg; črno-bela +47 kg, rjava +20 kg). Vsebnost maščobe se je zmanjšala za 0,03 % in beljakovin za 0,01 %. Poporodni premor se je v letu 2003 podaljšal za 4 dni (144 dni), kar nakazuje na povečane težave s plodnostjo.

V kontroli priraje mesa je bilo 542 krav s 508 teleti. Najvišje rojstne teže imajo teleta pasme šarole (48,9 kg) in rjave pasme (43 kg). Do odstavitve (90. dan) teleta priraščajo 987 g/dan, največ rjava (1166 g/dan) in lisasta (1068 g/dan), kar lahko pojasnimo z večjo mlečnostjo krav. Do konca paše (210. dan) so teleta priraščala 984 g/dan, največ pasme šarole (1069 g/dan) in lisaste (1048 g/dan) pasme.

Summary

On 45,690 agricultural holdings monitored in frame of recording, selection, herdbook service and reproduction in cattle, 409,526 cattle heads are bred, of which 97.5 % by family farms and 2.5 % by agricultural enterprises. The herd size is distinctly disproportionate. Family farms are characteristic for their small size fragmented breeding with the average of 8.7 cattle heads per farm. Agricultural enterprises are characteristic for high concentration of cattle. In the structure of herd size cows account for 43.5 %, heifers for 18 %, bulls for 12.3 % and calves for 26.2 % of all animals. Cow breeding is spread in most of the family farms. Milk production prevails but, in the last years, there are more and more small size farms specialised into breeding of suckling cows. There are 111,191 dairy cows and 66,766 suckling cows in the total number of cows (177,957).

In 2003, milk recording included 75,817 dairy cows (68.2 % of all dairy cows). The number of controlled farms is decreasing whereas the number of cows per farm is increasing. The increase of milk production has calmed down a little in comparison with the previous years. The average milk yield in Slovenia in 2003 increased for 40 kilograms (5601 kg with 4.15 % fat and 3.33 % protein), mostly with regard to Simmental breed (Simmental breed: +84kg; B&W: +47 kg, Brown: +20 kg). The fat content decreased by 0.03 % and that of the protein by 0.01 %. The days open have increased for 4 days (144 days) in 2003 indicating some difficulties with fertility.

The beef recording included 542 cows with 508 calves. The highest birth weight was recorded in the Charolais breed calves (48.9 kg) and Brown breed calves (43 kg). Until weaning the daily gain of calves is 987 g/day, the highest value is reached by Brown (1166 g/day) and Simmental breed (1068 g/day) which can be explained by the higher milk yield of cows. By the end of the pasture season (210th day) the calves gained 984 g/day, the highest value reached Charolais (1069 g/day) and Simmental breed (1048 g/day).

1 UVOD

Kontrola priraje mleka in mesa sta del pomembnih strokovnih nalog v govedoreji. V okviru strokovne naloge kontrola priraje izvajamo osnovno kontrolo priraje, vodenje in preverjanje osnovne kontrole ter nadkontrolo prek sedmih območnih zavodov Kmetijsko gozdarske zbornice Slovenije. Vnos in obračun podatkov, izdelava sumarnih izračunov (letni povzetek) mlečnosti za posamezne kmetije in celotno Slovenijo ter interpretacija rezultatov potekajo na Kmetijskem inštitutu Slovenije. V okviru kontrole potekajo tudi druga dela, ki so pomembna za izvajanje in nadzor kontrole pa tudi nadkontrole in dodatne naloge. Zbrani podatki so podlaga za izračun plemenskih vrednosti za mleko.

Za kontrolo priraje mleka (kontrola A) uporabljamo standardno referenčno metodo A4/2 mednarodnega komiteja za kontrolo priraje (ICAR). Kontrola priraje mleka se izvaja v okviru Pravilnika o evidenci staleža in proizvodnosti goveda, ki je usklajen z ICAR-jevimi pravili. Po tem pravilniku mora biti kontrola opravljena enkrat na mesec pri vseh kravah na kmetiji. Dovoljen interval med kontrolama je od 22 do 37 dni. Na leto mora biti v kontrolirani čredi opravljeno najmanj 11 kontrol. Pri kontroli A4/2 se živali molze dvakrat v 24 urah. Ob vsaki kontroli mora kontrolor zapisati količino namolzenega mleka, ki ga stehta, kjer pa to ni mogoče (na molziščih ali pri mlekovodih), izmeri količino s posebnim merilnikom. Kontrolor odvzame tudi reprezentativen vzorec mleka.

V poročilu so podani osnovni podatki o številu živali in čredah, ki jih spremlja Govedorejska služba Slovenije (GSS), podatki o kravah dojljah ter podatki o osemenitvah. Osrednji del poročila je namenjen rezultatom kontrole priraje mleka in mesa. Osnova poročila kontrole priraje mleka je sumarni obračun oz. pregled laktacijskih zaključkov krav za obdobje od 1. 1. 2003 do 31. 12. 2003. V sumarnem obračunu so zajete vse laktacije krav, ki so zaključile standardno laktacijo (305 dni) oziroma so se presušile po 200 dneh laktacije v tem obdobju.

Standardna laktacija je mlečnost v obdobju od telitve do 305. dneva laktacije. Cela laktacija je doba od telitve do presušitve.

2 ŠTEVILO ŽIVALI

Register živali za potrebe kontrole in selekcije že vrsto let vodi in vzdržuje Govedorejska služba Slovenije (GSS) na Kmetijskem inštitutu Slovenije. Podatke o rejah beležimo v Centralni podatkovni zbirki (CPZ GSS). Ta zajema večino kmetijskih gospodarstev, ki rede goved.

Kmetijska gospodarstva delimo na kmetijska podjetja in družinske kmetije. Kmetijska podjetja so podjetja, družbe in zadruga, ki so registrirani v registru podjetij in opravljajo kmetijsko dejavnost. Vsa druga kmetijska gospodarstva, ki ustrezajo merilu evropsko primerljive kmetije, so družinske kmetije.

Podatki o živalih se nanašajo na število živali na kmetijskem gospodarstvu. Govedo smo razdelili glede na spol, starost in namen reje. Reje po usmeritvi delimo na reje krav molznic s tržno prirejo mleka ter reje krav dojlj in rejnic.

V CPZ GSS je bilo 31. 12. 2003 aktivnih 45.690 kmetijskih gospodarstev. Skupno so redili 409.526 glav goveda, od tega 97,5 % družinske kmetije in 2,5 % kmetijska podjetja (preglednica 1). Stalež goveda se je v letu 2003 v Sloveniji v primerjavi z letom poprej zmanjšal za 4,8 %.

Preglednica 1: Kmetijska gospodarstva, ki redijo govedo, Slovenija 2003

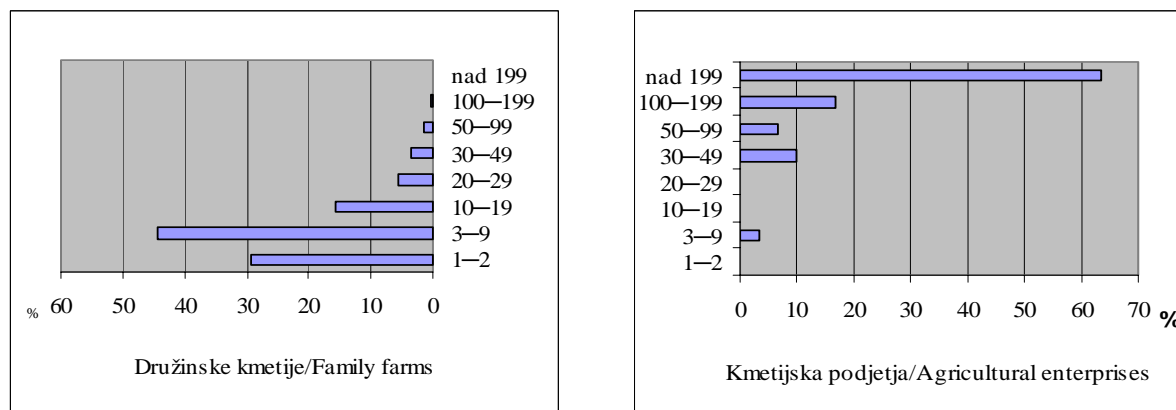
Table 1: Cattle breeding agricultural holding, Slovenia 2003

	Kmetijska gospodarstva	Govedo Cattle			Krave molznice v kontroli A Dairy cows in recording A		
		Skupaj Total	Delež Share	Na kmet.gospod. Per agricultural holding	Skupaj Total	Delež Share	Na kmet.gospod. Per agricultural holding
Družinske kmetije Family farms	45.660	399.086	97,5	8,7	71.753	94,6	13,3
Kmetijska podjetja Agricultural enterprises	30	10.440	2,5	348,0	4.064	5,4	177,0
Skupaj Total	45.690	409.526	100	9,0	75.817	100	14,0

Kmetijska gospodarstva v Sloveniji v povprečju redijo 9 glav goveda na gospodarstvo. Za družinske kmetije je značilna razmeroma majhna velikostna struktura čred. V povprečju redijo 8,7 glave goveda na družinsko kmetijo. Več kot 70 % jih redi do 9 glav na gospodarstvo, od tega več kot 30 % le eno do dve glavi. Več kot deset glav govedi redi 26,6 % družinskih kmetij, od tega 1,7 % več kot 50 glav. Prav nasprotno je na kmetijskih podjetjih. Kmetijska podjetja so mnogo večja, prevladujejo podjetja z več kot 100 glavami goveda (slika 1). Med kmetijskimi podjetji je bilo eno izmed njih v ukinjanju. Tam so bile 31. 12. 2003 registrirane le še 4 živali.

Slika 1: Kmetijska gospodarstva, ki redijo živino, po številu živali na gospodarstvo, Slovenija 2003

Picture 1: Agricultural holdings breeding cattle by the number of cattle heads, Slovenia 2003



Govedo smo razdelili v skupino krav, telic, bikov in telet (preglednica 2). Skupino telic in bikov po starosti delimo v dve podskupini: v podskupino starih od 12 do 24 mesecev ter podskupino starih 24 mesecev in več.

V strukturi črede zavzemajo krave 43,5 % vseh živali, 18 % telice in 12,3 % biki. Mlado govedo, staro manj kot eno leto, pa zavzema 26,2 % vseh živali.

Reja krav je razširjena na družinskih kmetijah, kjer prevladuje prireja mleka (preglednica 3). Pasemska struktura krav na družinskih kmetijah se izrazito razlikuje od sestave pri kmetijskih podjetjih. Pri kmetijah z več kot 50 % prevladuje lisasta pasma, pri kmetijskih podjetjih pa so glavnina krave črno-bele pasme.

Preglednica 2: Aktivne živali po podatkih centralne podatkovne zbirke Govedorejske službe Slovenije, Slovenija 2003

Table 2: Active animals in the central data base of Cattle Breeding Service of Slovenia, Slovenia 2003

Zavod <i>Region</i>	Št. kmetij <i>No. of herds</i>	Živali na kmetijo <i>Animals per herd</i>	Živali po kategorijah / <i>Animals by classes</i>								Skupaj Total
			Krave <i>Cows</i>	Telice/ <i>Heifers</i>		Biki/ <i>Bulls</i>		Pl. biki <i>Breeding bulls</i>	Teleta/ <i>Calves</i>		
				12–24*	>24*	12–24*	>24*		<12 *		
								♂	♀		
CE	10.859	8,8	41.356	11.316	6.251	11.440	1.150	32	12.927	10.641	95.113
KR	3.774	11,1	19.309	5.554	3.194	3.480	307	29	4.457	5.395	41.725
LJ	9.312	9,0	35.332	9.796	5.238	10.182	1.102	79	11.828	9.956	83.513
MS	3.399	10,0	14.306	4.390	1.274	3.323	78	23	5.321	5.124	33.839
NG	4.210	6,2	10.450	3.272	1.532	3.085	439	66	3.962	3.300	26.106
NM	6.716	7,1	20.557	5.173	2.424	6.321	528	44	7.014	5.336	47.397
PT	7.420	11,0	36.647	9.965	4.293	8.267	555	78	11.678	10.348	81.831
Družinske kmetije/ Family farms	45.660	8,7	173.657	48.152	23.423	45.468	4.016	228	55.465	48.675	399.084
Kmetijska podjetja/ Agricultural enterprises	30	348	4.300	1.314	783	630	143	123	1.722	1.425	10.440
<i>Skupaj Total</i>	45.690	9,0	177.957	49.466	24.206	46.098	4.159	351	57.187	50.100	409.524
Primerjava 2002	-1.620	-0,1	-6.479	-648	-1.829	-3.568	-3.030	34	-1.245	-4.097	-20.862

* Starost v mesecih/ *Age in months*

Preglednica 3: Število in delež krav po pasmah, Slovenija 2003

Table 3: Number and share of cows by breeds, Slovenia 2003

Kmetijsko gospodarstvo Agricultural holding	Pasma/Breed								Skupaj Total
	LS	LSX	RJ	ČB	CHA	LIM	CK	OST	
	Število krav/Number of cows								
	Delež /Share %								
Družinske kmetije/ Family farms	93.756 54,0	12.170 7,0	32.220 18,6	26.586 15,3	319 0,18	127 0,07	274 0,15	8.205 4,7	173.657 97,6
Kmetijska podjetja/ Agricultural enterprises	12 0,3	43 1,0	43 1,0	4.104 95,4	29 0,7	24 0,6	0 0,0	45 1,0	4.300
Skupaj/ Total	93.768 52,7	12.213 6,9	32.263 18,1	30.690 17,2	348 0,2	151 0,1	274 0,2	8.250 4,6	177.957 100

2.1 Molznice

Velikost čred in delež krav v kontroli prireje mleka je po območjih kmetijsko-gozdarskih zavodov prikazana v preglednici 4. Od skupnega števila krav (177.957) je bilo v 12.239 čredah 111.191 molznic. V kontrolo prireje mleka (kontrola A) je bilo 31. 12. 2003 v 5.411 čredah vključenih 75.817 krav molznic ali 68,2 % vseh molznic.

V Sloveniji se v zadnjih letih zmanjšuje število družinskih kmetij s tržno prirejo mleka. Povečuje se število krav na kmetijo. Razveseljive so strukturne spremembe, ki so v zadnjih letih zelo hitre. Povprečna kmetija, ki se ukvarja s tržno prirejo mleka, redi 14 krav na kmetijo, pred enim letom še 12,9. Kmetije kljub temu niso primerljive z govedorejsko razvitimi državami, saj marsikje niso izpolnjeni pogoji za velike kmetije.

Preglednica 4: Velikost črede in delež krav v kontroli prireje mleka, Slovenija 2003

Table 4: Herd size and share of cows in milk recording, Slovenia 2003

Zavod <i>Region</i>	Dojilje + molznice <i>Suckling + dairy cows</i>		Št. molznic <i>Dairy cows</i>	Molznice/Dairy cows			
	Krav <i>Cows</i>	Krav/kmetijo <i>Cows/ herd</i>		Kontrola A/Recording A			
				Krav/Cows <i>Št./No.</i>	Kmetij <i>%</i>	Molznic/kmetijo <i>Herds</i>	<i>Dairy cows / herd</i>
CE	41.356	4,6	22.239	13.533	60,9	819	16,5
KR	19.309	6,1	13.846	8.716	62,9	385	22,6
LJ	35.332	4,5	19.801	14.816	74,8	999	14,8
MS	14.306	4,6	12.872	9.830	76,4	1272	7,7
NG	10.450	3,8	6.451	5.484	85,0	571	9,6
NM	20.557	3,8	12.121	7.474	61,7	466	16,0
PT	36.647	5,5	23.861	15.964	66,9	899	17,8
<i>Skupaj/ Total</i>	<i>177.957</i>	<i>4,7</i>	<i>111.191</i>	<i>75.817</i>	<i>68,2</i>	<i>5.411</i>	<i>14,0</i>

Število molznic po pasmah in vrsti kontrole je prikazano v preglednici 5. Reje krav po usmeritvi delimo na reje krav molznic s tržno prirejo mleka ter reje dojilj in rejnic. V rejah krav molznic izvajamo kontrolo A in kontrolo Z. Kontrola A je kontrola prireje mleka, kontrola Z pa kontrola porekla. Delež posamezne pasme glede na vrsto kontrole se spreminja. V kontroli A narašča delež molznic črno-bele pasme, delež molznic rjave pasme pa še vedno upada. Delež lisaste pasme (navajamo delež čiste lisaste pasme LS in delež krav oplemenjene lisaste pasme LSX, ki ima poleg lisaste pasme tudi 13 do 88 % druge pasme – RH, MB) upada nekoliko počasneje. Preglednica 6 prikazuje število in delež molznic v kontroli A + Z po letih in pasmah.

Preglednica 5: Krave molznice po pasmah in vrsti kontrole, Slovenija 2003

Table 5: Dairy cows by breeds and type of control, Slovenia 2003

Kontrola Recording	Pasma/Breed										Skupaj Total
	LS		LSX		RJ		ČB		Druge Other		
	Št./No.	%	Št./No.	%	Št./No.	%	Št./No.	%	Št./No.	%	
A	24.866	32,8	7.613	10,0	15.072	19,9	26.031	34,3	2.235	2,9	75.817
Z	21.390	60,5	2.283	6,5	6.566	18,6	3.595	10,2	1.540	4,4	35.374
A + Z	46.256	41,6	9.896	8,9	21.638	19,5	29.626	26,6	3.775	3,4	111.191

Gibanje števila molznic v kontroli A prikazujemo v preglednici 7. Število kontroliranih krav, ki so vključene v tržno prirejo mleka stalno narašča. V zadnjih letih se to število giblje okrog 75.000. Hitro povečevanje opazimo zlasti pri črno-beli pasmi, medtem ko pri rjavi pasmi z leti upada.

Preglednica 6: Število in delež molznic v kontroli A + Z po letih

Table 6: Number and share of dairy cows in A and Z recording by years

Leto Year	Pasma/Breed									
	LS + LSX		RJ		ČB		Druge/Others		Skupaj/Total	
	Št./No.	%	Št./No.	%	Št./No.	%	Št./No.	%	Št./No.	%
2003	56.152	50,5	21.638	19,5	29.626	26,6	3.775	3,4	111.191	
2002	57.415	50,5	22.915	20,2	29.421	25,9	3.848	3,4	113.599	
2001	66.850	50,1	33.876	25,4	30.495	22,9	2.253	1,7	133.474	
2000	64.047	50,0	32.440	25,3	28.302	22,1	3.391	2,6	128.180	
1999	75.197	53,1	34.835	24,6	27.544	19,4	4.143	2,9	141.719	
1998	80.569	51,0	44.484	28,2	28.181	17,7	4.637	2,9	157.871	
1995	82.761	56,0	40.144	27,2	21.941	14,8	3.025	2,1	147.871	
1990	84.305	55,4	47.757	31,4	14.651	9,6	5.352	3,5	152.065	
1985	86.883	53,7	54.743	33,8	12.670	7,8	7.579	4,7	161.875	
1981	76.488	49,4	55.916	36,1	10.935	7,1	11.361	7,3	154.700	

Preglednica 7: Spreminjanje števila molznic v kontroli A glede na leto 1990

Table 7: Trend of the number of dairy cows regarding the year 1990

Leto/Year	Pasma/Breed								
	LS + LSX		RJ		ČB		Druge/Others		Skupaj/Total
	Št./No.	Trend %	Št./No.	Trend%	Št./No.	Trend %	Št./No.	Trend %	Št./No.
2003	32.479	+11,0	15.072	-11,5	26.031	+128,3	2.235	+418,6	75.817
2002	32.768	+12,0	15.843	-7,0	25.745	+125,8	2.196	+409,5	76.552
2001	32.775	+12,0	17.411	+2,2	23.354	+104,8	460	+6,7	74.000
2000	29.968	+2,4	17.165	+0,7	23.106	+102,6	891	+106,7	71.130
1999	30.852	+5,5	17.045	+0,0	20.435	+79,2	867	+101,2	69.199
1998	31.156	+6,5	17.415	+2,2	19.389	+70,0	686	+59,2	68.646
1997	30.888	+5,6	16.774	-1,5	18.219	+59,8	879	+103,9	66.760
1996	31.231	+6,8	17.230	+1,1	16.752	+46,9	542	+25,8	65.755
1995	31.613	+8,1	17.813	+4,5	16.231	+42,4	555	+28,8	66.212
1990	29.253	0,0	17.038	0,0	11.402	0,0	431	0,0	58.124

V čredah krav molznic prevladujejo manjša kmetijska gospodarstva (preglednica 8). To so zlasti družinske kmetije. Kar 21,2 % kmetij redi do 2 kravi molznici na kmetijo. Le malo manj 32 % kmetij redi več kot 10 krav molznic.

Preglednica 8: Število čred in število krav molznic (A + Z) glede na število krav molznic v čredi

Table 8: Number of herds and number of dairy cows (A + Z) by herd size classes

Zavod	Krav v čredi/Cows in herd								Skupaj
	Do 2	3-9	10-19	20-29	30-49	50-99	100-199	>= 200	Total
Region	Št. čred (A + Z)/ No. Herds (A + Z)								
CE	148	952	685	176	53	15	—	—	2.029
KR	162	484	315	118	50	16	3	2	1.150
LJ	472	950	417	138	56	12	2	6	2.053
MS	650	1.337	220	47	26	4	—	—	2.284
NG	380	386	137	32	6	5	3	1	950
NM	500	638	296	73	37	14	—	—	1.558
PT	285	980	663	173	86	27	1	—	2.215
Skupaj/Total	2.597	5.727	2.733	757	314	93	9	9	12.239
	Št. molznic (A + Z)/Cows (A + Z)								
CE	222	5.858	9.269	4.078	1.907	905	—	—	22.239
KR	237	2.733	4.361	2.770	1.799	913	525	508	13.846
LJ	688	5.199	5.637	3.229	1.982	805	305	1.956	19.801
MS	1.006	6.774	2.792	1.093	956	251	—	—	12.872
NG	523	2.011	1.863	760	201	336	498	259	6.451
NM	715	3.580	3.951	1.693	1.382	800	—	—	12.121
PT	447	5.591	8.784	4.097	3.188	1.643	111	—	23.861
Skupaj/Total	3.838	31.746	36.657	17.720	11.415	5.653	1.439	2.723	111.191

2.2 Krave dojlje in rejnice

Zanimanje za rejo krav dojlj se zvečuje. Z uvedbo premij in z vstopom v Evropsko unijo je prireja kakovostnega mesa postala dohodkovno zanimivejša. V rejo krav dojlj so usmerjene predvsem manjše kmetije v težjih obdelovalnih razmerah. Kontrolo mesa smo začeli izvajati v letu 1995, register čred krav dojlj v teh čredah pa spremljamo od leta 1997. Izvajamo kontrolo prireje mesa (kontrola A), ki vključuje črede čistih mesnih pasem in črede, v katerih redijo dojlje kombiniranih pasem (lisasta in rjava). Druge živali so v kontroli Z (preglednica 9). Število krav dojlj in rejníc se z leti spreminja (preglednica 10). Prevladujejo krave kombiniranih pasem (lisaste in rjave).

Preglednica 9: Krave dojlje in rejnice po pasmah in ravneh kontrole

Table 9: Suckling cows by breeds and recording levels

Kontrola	Pasma/Breed												Skupaj Total
	LS		LSX		RJ		CHA		LIM		Druge Others		
Recording	Št./No.	%	Št./No.	%	Št./No.	%	Št./No.	%	Št./No.	%	Št./No.	%	Št./No.
A	103	17,9	11	1,9	101	17,5	156	27,0	69	12,0	137	23,7	577
Z	47.409	71,6	2.306	3,5	10.524	15,9	182	0,3	78	0,1	5.690	8,6	66.189
A + Z	47.512	71,2	2.317	3,5	10.625	15,9	338	0,5	147	0,2	5.827	8,7	66.766

Preglednica 10: Krave dojlje in rejnice po pasmah in letih

Table 10: Suckling cows by breeds and years

Leto	Pasma/Breed												Skupaj/ Total
	LS + LSX		RJ		ČB		CHA		LIM		Druge/Others		
Year	Št./No.	%	Št./No.	%	Št./No.	%	Št./No.	%	Št./No.	%	Št./No.	%	Št./No.
2003	49.829	74,6	10.625	15,9	1.064	1,6	338	0,5	147	0,2	4.763	7,1	66.766
2002	52.250	73,8	12.144	17,1	1.465	2,1	263	0,4	123	0,2	4.592	6,5	70.837
2001	47.158	68,8	13.153	19,2	330	0,5	208	0,3	100	0,1	7.549	11,0	68.498
2000	48.191	73,1	13.024	19,7	930	1,4	524	0,8	82	0,1	3.194	4,8	65.945
1999	36.485	64,1	11.534	20,3	735	1,3	304	0,5	44	0,1	7.799	13,7	56.901
1998	28.460	73,4	6.718	17,3	661	1,7	163	0,4	38	0,1	2.713	7,0	38.753
1997	26.511	74,8	5.869	16,6	627	1,8	239	0,7	23	0,1	2.162	6,1	35.431

Preglednica 11: Število krav dojlj in rejnic po območjih in pasmah v letu 2003

Table 11: Number of suckling cows by regions and breeds in 2003

Zavod <i>Region</i>	Pasma/Breed								Skupaj Total
	LS	LSX	RJ	ČB	CHA	LIM	CK	Druge Others	
CE	15.439	531	1.648	223	31	7	11	1.227	19.117
KR	4.596	285	76	196	8	1	60	241	5.463
LJ	9.831	617	3.107	265	69	67	127	1.448	15.531
MS	1.316	79	1	11	0	0	0	27	1.434
NG	1.155	72	1.782	25	136	33	20	776	3.999
NM	3.553	110	3.875	147	92	34	17	608	8.436
PT	11.622	623	136	197	2	5	1	200	12.786
Skupaj/Total	47.512	2.317	10.625	1.064	338	147	236	4.527	66.766

Preglednica 12: Število rej krav dojlj in število krav dojlj glede na število krav dojlj v čredi

Table 12: Number of herds and number of suckling cows by herd size classes

Zavod <i>Region</i>	Krav v čredi/Cows in herd							Skupaj Total
	do 2	3–9	10–19	20–29	30–49	50–99	100–199	
Št. čred (A + Z)/Herds (A + Z)								
CE	4.088	2.833	86	2	1	—	—	7.010
KR	1.217	780	33	1	—	—	—	2.031
LJ	3.603	2.146	92	6	3	1	—	5.851
MS	682	134	2	1	—	—	—	819
NG	1.371	381	30	3	2	1	—	1.788
NM	2.883	986	29	3	—	—	—	3.901
PT	2.716	1.666	115	3	—	—	—	4.500
Skupaj	16.560	8.926	387	19	6	2	—	25.900
Št. dojlj (A + Z)/Cows								
CE	5.882	12.149	1.009	46	31	—	—	19.117
KR	1.710	3.317	414	22	—	—	—	5.463
LJ	5.168	8.938	1.128	135	109	53	—	15.531
MS	874	507	27	26	—	—	—	1.434
NG	1.795	1.649	367	66	65	57	—	3.999
NM	3.953	4.056	357	70	—	—	—	8.436
PT	3.869	7.478	1.368	71	—	—	—	12.786
Skupaj/Total	23.251	38.094	4.670	436	205	110	—	66.766

2.3 Osemenitve

Podatki o gibanju števila prvih osemenitev so prikazani od leta 1985 dalje (preglednica 13). Število prvih osemenitev vztrajno upada kljub manjšim zvečanjem v nekaterih letih. Vzrokov za to je veliko, med pomembnejše pa sodi prav opuščanje kmetovanja na manjših kmetijah. Vse več je tudi naravnega pripusta.

V letu 2003 smo zabeležili doslej najmanj osemenitev (186.501). Tudi pregled po območjih (preglednica 14) ni nič kaj spodbuden, saj se število osemenitev, razen na zavodu Ptuj povsod zmanjšuje. Število se zmanjšuje pri vseh vodilnih pasmah, narašča pa število osemenitev z biki mesnih pasem.

Preglednica 13: Število prvih osemenitev po pasmah in letih

Table 13: Number of the first inseminations by breeds and years

Leto/Year	Pasma/Breed									Primerjava/ Comparison
	LS	RJ	ČB	CHA	LIM	BBP	BAQ	CK	Skupaj/Total	2003/1985
2003	105.512	22.130	34.784	2.426	13.374	7.714	3	558	186.501	82,1
2002	107.764	24.849	36.409	2.493	12.703	7.663	3	465	192.349	84,7
2001	112.161	27.682	35.410	2.638	12.727	7.275	4	417	198.314	87,3
2000	113.827	29.338	33.257	2.689	11.564	6.432	14	359	197.480	86,9
1999	120.353	32.514	28.697	3.328	11.080	3.614	64	317	200.008	88,0
1998	121.796	35.676	27.422	4.463	11.165	909	—	350	201.834	88,9
1995	119.260	45.079	25.468	4.650	5.784	123	—	170	200.534	88,3
1990	116.642	56.262	22.672	3.955	3.481	—	—	42	203.054	89,4
1985	126.521	73.505	20.103	4.700	2.164	—	—	160	227.153	100

Preglednica 14: Število prvih osemenitev po pasmah in območjih v letu 2003

Table 14: First inseminations by breeds and regions in the year 2003

Zavod Region	Pasma/Breed									Skupaj/Total 2003	Leto/Year 2003–2002
	LS	RJ	ČB	CHA	LIM	BBP	BAQ	CK	Drugo		
CE	27.597	8.543	8.192	1.029	5.097	2.037	—	165	—	52.660	-1.852
KR	13.218	146	7.551	189	412	583	1	143	—	22.243	-701
LJ	18.656	5.618	6.969	584	2.985	2.509	—	214	—	37.444	-1.663
MS	16.009	16	755	3	12	6	—	—	—	16.801	-714
NG	1.536	2.958	1.195	179	2.304	1.261	1	31	—	9.465	-711
NM	2.377	4.598	3.483	343	1.774	1.160	—	2	—	13.737	-346
PT	26.119	251	6.639	99	790	158	1	3	—	34.151	+141
Skupaj/Total 2003	105.512	22.130	34.784	2.426	13.374	7.714	3	558	—	186.501	-5.846
Leto/Year 2003–2002	-2.252	-2.719	-1.625	-67	+671	+51	0	+93	+2	-5.846	

3 REZULTATI KONTROLE PRIREJE MLEKA

Rezultati kontrole prireje mleka v letu 2003 so prikazani v obliki preglednic in grafov. Kadar je smiselna primerjava s preteklimi leti, navajamo tudi rezultate le-teh.

Vsi podatki o mlečnosti se v poročilu navajajo za dobo 305 dni = standardna laktacija pri laktacijah dolgih 305 dni ali več dni. Zaključene laktacije dolge od 201–305 dni so obravnavane kot standardne laktacije. Standardna laktacija je mlečnost v obdobju od telitve do 305. dneva laktacije. Cela laktacija je doba od telitve do presušitve.

3.1 Kronološki pregled mlečnosti

V prvih letih kontrole je bilo malo kontroliranih krav, še te so bile le z veleposestev. Kontrola prireje mleka se je širila do prve svetovne vojne. Sledi mrtvo obdobje med vojnoma, v začetku petdesetih let prejšnjega stoletja pa so znova začeli delovati živinorejski odbori in strokovne službe. Z ustanovitvijo živinorejsko veterinarskih zavodov je bila zopet postavljena tudi služba za kontrolo prireje in selekcijo v govedoreji. Število kontroliranih krav kot tudi mlečnost sta se hitro povečevala, zlasti po letu 1960. V tem obdobju so zelo hitro povečevala svoje črede kmetijska podjetja, število kontroliranih krav na družinskih kmetijah pa se je zmanjševalo, saj je bilo za kmečka gospodarstva ekonomsko zanimivejše pitanje mlade živine. S tem se je močno zmanjšala podlaga za selekcijo. Po letu 1965 že opazimo povečanje obsega kontrole prireje mleka tudi na družinskih kmetijah. V pasemski strukturi so prevladovale krave rjave in lisaste pasme. Kmetijska podjetja so se vse bolj usmerjala v prirejo mleka, zato so črede dopolnjevali in povečevali z nakupom in uvozom črno-belih telic.

Po letu 1970 je prireja mleka postala vse zanimivejša, rejsko delo pa je znova dobivalo večji pomen. Pitanje govedi ni bilo ekonomsko spodbudno, dohodek je bil vse manjši. Pri selekciji je bila vedno pomembnejša gospodarska lastnost sposobnost za prirejo mleka.

Število kontroliranih krav tako stalno narašča (preglednica 15). V zadnjih letih se giblje med 70.000 in 75.000. Narašča tudi mlečnost. Rezultati mlečnosti to tudi kažejo. Mlečnost kontroliranih krav vseh pasem se je naglo povečevala, še zlasti po letu 1990. Opazimo tudi izboljšanje v vsebnosti mleka. Vsebnost maščob v mleku je bila do leta 1990 majhna. Po letu 1990 pa se z naraščanjem mlečnosti hitro povečuje tudi vsebnost maščobe v mleku. Podobno se je gibala tudi vsebnost beljakovin v mleku na družinskih kmetijah pa tudi na kmetijskih podjetjih in se nekako ustalila po letu 2000 (preglednica 15).

Za uspešno prirejo mleka morata biti usklajena genski potencial in oskrba živali. Na podlagi mlečnosti v kmetijskih podjetjih in družinskih kmetijah lahko razberemo, da je trenutna mlečnost na družinskih kmetijah primerljiva z mlečnostjo v kmetijskih podjetjih okrog leta 1990.

Preglednica 15: Pregled mlečnosti kontroliranih krav po letih v kmetijskih podjetjih, kmetijah in v Sloveniji

Table 15: Milk yield by years on agricultural enterprises and family farms

Leto	Kmetijska podjetja/Agr. enterprises				Družinske kmetije/Family farms				Slovenija			
	Število	Mleko	Maščobe	Beljak.	Število	Mleko	Maščobe	Beljak.	Število	Mleko	Maščobe	Beljak.
		kg	%	%		kg	%	%		kg	%	%
Year	Number	Milk	Fat	Protein	Number	Milk	Fat	Protein	Number	Milk	Fat	Protein
2003	4.064	7.096	3,91	3,24	64.593	5.507	4,17	3,33	68.657	5.601	4,15	3,33
2002	4.284	7.292	3,93	3,29	60.715	5.439	4,20	3,34	64.999	5.561	4,18	3,34
2001	3.987	7.395	3,88	3,30	53.602	5.307	4,17	3,35	57.589	5.452	4,14	3,34
2000	4.025	7.093	3,85	3,30	51.578	5.096	4,15	3,34	55.603	5.241	4,13	3,34
1995	6.403	6.176	3,81	3,15	49.047	4.286	3,96	3,21	55.450	4.504	3,94	3,20
1992	5.884	5.829	3,64	3,02	44.009	3.951	3,84	3,11	49.893	4.172	3,82	3,10
1990	7.771	5.759	3,6	—	43.223	3.792	3,76	—	50.994	4.092	3,74	—
1985	9.812	4.702	3,62	—	46.062	3.360	3,75	—	55.874	3.596	3,73	—
1980	9.486	4.686	3,74	—	22.932	3.691	3,77	—	32.418	3.982	3,76	—
1975	9.078	4.089	3,77	—	9.457	3.355	3,74	—	18.535	3.714	3,76	—
1970	9.554	3.746	3,78	—	5.050	3.249	3,82	—	14.604	3.574	3,79	—
1965	9.504	2.914	3,76	—	2.906	3.349	3,87	—	12.410	3.016	3,79	—
1960	—	—	—	—	—	—	—	—	10.678	2.974	3,79	—
1957	—	—	—	—	—	—	—	—	7.365	2.801	3,79	—
1955*	—	—	—	—	—	—	—	—	21.942	2.370	—	—
1952*	—	—	—	—	—	—	—	—	4.082	1.971	—	—
1932*	—	—	—	—	—	—	—	—	1.825	2.050	—	—
1904*	—	—	—	—	—	—	—	—	365**	2470	3,75	—

*Letna mlečnost

**F. Schallerl, Zucht und Besammung 1/2004, str. 4

3.2 Kontrola prireje mleka v letu 2003

V letu 2003 je bilo na kmetijskih gospodarstvih (družinske kmetije in kmetijska podjetja) v kontroli prireje mleka zajetih 75.817 krav molznic (68,2 %). Rezultati mlečnosti v poročilu se nanašajo samo na krave, ki so se v kontrolnem obdobju med 1. 1. 2003 in 31. 12. 2003 presušile ali pa je bila končana njihova standardna laktacija (305 dni).

Povprečna mlečnost v letu 2003 v Sloveniji se je zvečala za 40 kilogramov (5601 kg s 4,15 % maščobe in 3,33 % beljakovin). Največ na račun lisaste pasme (lisasta +84 kg; črno-bela +47 kg, rjava +20 kg). Vsebnost maščobe se je zmanjšal za 0,03 % in beljakovin za 0,01 % (preglednica 16).

Doba med telitvama (DMT) je odvisna od trajanja poporodnega premora (PP) in trajanja brejosti (DB). PP (doba od telitve do uspešne osemenitve) je gibljivi del DMT, na katerega vplivajo različni zunanji dejavniki. Doba brejosti oziroma trajanje brejosti pa je genetsko pogojeno (pri rjavi in lisasti pasmi upoštevamo 287 dni, pri črno-beli pa 280 dni). Poporodni premor se je podaljšal za 4 dni (144 dni), kar nakazuje na povečane težave s plodnostjo.

Preglednica 16: Rezultati kontrole prireje mleka v letu 2003

Table 16: Results of milk recording in 2003

Pasma	PP	Število krav	Starost l. m.	Mleko kg	Maščobe		Beljakovine	
<i>Breed</i>	<i>Days open</i>	<i>Cows</i>	<i>Age at dry out</i>	<i>Milk</i>	<i>Fat</i>	<i>%</i>	<i>kg</i>	<i>%</i>
ČB	155	23.813	4,03	6858	280,4	4,09	223,9	3,26
LS	135	28.664	4,08	4772	201,7	4,23	161,4	3,38
RJ	141	14.354	5,01	5181	215,3	4,16	174,6	3,37
Druge/Others	136	1.826	4,03	5517	225,6	4,09	182,2	3,30
Skupaj/Total	144	68.657	4,03	5601	232,5	4,15	186,4	3,33
Kmetije/Farms	144	64.593	4,07	5507	229,6	4,17	183,6	3,33
Podjetja/Enterprises	140	4.064	4,08	7096	277,6	3,91	229,7	3,24
Zavod/Region								
CE	139	12.118	4,08	5688	235,8	4,15	191,7	3,37
KR	141	6.865	4,03	6249	256,5	4,10	205,1	3,28
LJ	144	11.682	4,07	5518	229,5	4,16	184,2	3,34
MS	152	9.253	4,06	4751	210,7	4,43	158,7	3,34
NG	132	4.244	5,04	4984	201,8	4,05	162,6	3,26
NM	145	6.556	4,05	5848	245,4	4,20	195,5	3,34
PT	146	13.875	4,07	5475	224,9	4,11	183,1	3,34

Preglednica 17: Število laktacij po zaporednih laktacijah glede na pasmo pri družinskih kmetijah in kmetijskih podjetjih

Table 17: Standard lactation by parity

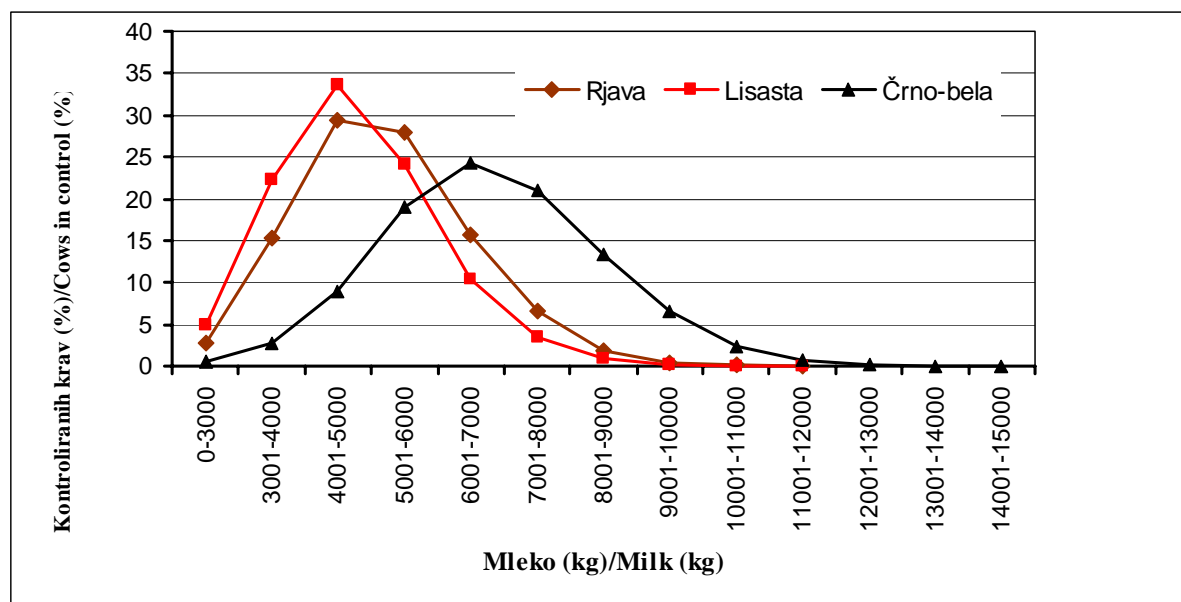
Laktacija	Družinske kmetije	Kmet. podjetja	Število lakt. zaklj. po pasmah/Cows						%
			RJ	LS	ČB	Druge	Skupaj	%	
<i>Parity</i>	<i>Family farms</i>	<i>Agricul. enterpr.</i>	<i>Brown</i>	<i>Simmental</i>	<i>B&W</i>	<i>Other</i>	<i>Total</i>	<i>%</i>	
1	18.622	1.110	3.645	7.719	7.697	648	19.709	28,71	
2	14.260	1.019	2.875	6.270	5.577	409	15.131	22,04	
3	10.880	751	2.242	4.809	4.288	284	11.623	16,93	
4	7.554	582	1.752	3.393	2.769	190	8.104	11,80	
5	5.256	377	1.295	2.446	1.778	128	5.647	8,22	
6	3.416	230	999	1.620	935	68	3.622	5,28	
7	2.112	122	659	1.091	443	43	2.236	3,26	
8	1.171	54	401	602	200	25	1.228	1,79	
9	613	25	224	321	78	13	636	0,93	
10	385	9	150	205	30	9	394	0,57	
11	189	2	69	106	10	6	191	0,28	
12	92	3	28	54	7	3	92	0,13	
13	35	—	12	23	1	—	36	0,05	
14	6	—	3	3	—	—	6	0,01	
16	1	—	—	1	—	—	1	0,00	
17	1	—	—	—	—	—	—	0,00	
Skupaj/Total	64.593	4.064	14.354	28.664	23.813	1.826	68.657	100	

V letu 2003 je bila končana standardna laktacija pri 68.657 kravah (94 % na družinskih kmetijah in 6 % v kmetijskih podjetjih). Porazdelitev laktacij po pasmah in zaporedni laktaciji nam lahko da grobo oceno dolgoživosti krav posamezne pasme (preglednica 17). V prvih štirih laktacijah je večji delež črno-belih krav kot lisastih. Delež lisastih pa je večji od rjavih. V višjih laktacijah je nasprotno. To kaže na boljšo dolgoživost rjavih krav. Samo 1,9 %

kontroliranih krav (3,4 % rjavih, 2,5 % lisastih in 0,5 % črno-belih) ima več kot 8 zaključenih laktacij oziroma je starejših od 10 let.

Slika 2: Delež kontroliranih krav glede na mlečnost in pasmo

Picture 2: Percentage of controlled cows by milk yield



Glede na doseženo mlečnost smo krave razdelili v 13 razredov. Delež krav v posameznem razredu prikazujemo s sliko 2. Leta 2003 je bilo na kmetijah 756 krav ali 1,17 % (17 rjavih, 18 lisastih in 721 črno-belih), ki so dale 10.000 in več kilogramov mleka. Med črno-belimi kravami pa so 4 krave presegle 14.000 kg mleka v standardni laktaciji (krava SVILA SI 1595261-14786/3,06/2,82; krava PASTA DE 0577310862 – 14728/3,83/3,22; krava ČITA SI 1506528 – 14593/3,41/3,15 ter krava JENA SI 1854209 – 14148/3,76/2,82).

V čredah kmetijskih podjetjih je bilo 144 krav ali 3,5 % z več kot 10.000 kg mleka.

3.3 Prireja mleka pri RJAVI PASMI

Preglednica 18: Prireja mleka pri rjavi pasmi po letih

Table 18: Milk production of Brown breed per year

Leto Year	Število lakt. zaključkov Cows evaluated	Rjava pasma/Brown		
		Mleko	Maščobe	Beljakovine
		kg Milk	% Fat	% Protein
1955	5030	2520	3,67	—
1957	3517	2968	3,73	—
1958	3998	3258	3,77	—
1959	4400	3297	3,78	—
1960	6804	3075	3,76	—
1965	7646	3064	3,75	—
1970	7000	3386	3,78	—
1975	7180	3513	3,75	—
1980	9880	3744	3,73	—
1985	16753	3513	3,70	—
1990	14285	3902	3,80	—
1991	14875	4011	3,80	3,20
1992	13969	4075	3,85	3,16
1995	14037	4288	3,98	3,19
2000	13001	4979	4,15	3,36
2001	13109	5118	4,16	3,38
2002	14322	5161	4,19	3,37
2003	14354	5181	4,16	3,37

Preglednica 19: Mlečnost kontroliranih krav v celi in standardni laktaciji po pasmah v letu 2003

Table 19: Average milk yield in full and standard lactation by breeds in 2003

Pasma <i>Breed</i>	Število krav <i>Cows</i>	Starost l. m. <i>Age</i>	Cela laktacija/full					Standardna laktacija (305 dni)					
			Število zaključkov <i>Cows evaluated</i>	Molznih dni	Mleko	Maščobe	Beljak.	Mleko	Maščobe	Beljakovine	DMT		
				<i>Days of lactation</i>	kg <i>Milk yield</i>	% <i>Fat</i>	% <i>Protein</i>	kg <i>Milk yield</i>	kg <i>Fat</i>	% <i>Protein</i>	kg <i>Calving interval</i>		
RJ	14.354	5,01	13.574	353	5793	4,19	3,42	5181	215,3	4,16	174,6	3,37	421
Primerjava/ Comparison 2002	14.322	5,02	13.423	349	5703	4,22	3,41	5161	216,5	4,19	173,8	3,37	419
LS	28.664	4,08	27.130	346	5261	4,26	3,42	4772	201,7	4,23	161,4	3,38	415
ČB	23.813	4,03	22.014	361	7711	4,14	3,32	6858	280,4	4,09	223,9	3,26	435
Druge/Others	1.826	4,03	1.708	346	6076	4,13	3,35	5517	225,6	4,09	182,2	3,30	416
Skupaj/Total	68.657	4,07	64.426	353	6232	4,19	3,37	5601	232,5	4,15	186,4	3,33	424

Preglednica 20: Mlečnost krav rjave pasme v letu 2003 po laktacijah

Table 20: Milk production by parity in 2003

Laktacija	Št. živali	Starost l. m.	Mleko kg	Maščobe kg	%	Beljakovine kg	%	Izločenih %
<i>Parity</i>	<i>Cows</i>	<i>Age</i>	<i>Milk</i>	<i>Fat</i>		<i>Protein</i>		<i>Culled</i>
1	3.645	2,06	4743	199,5	4,21	160,2	3,38	15,7
2	2.875	3,07	5159	217,2	4,21	177,3	3,44	20,1
3	2.242	4,09	5481	230,1	4,20	185,6	3,39	23,0
> = 4	5.592	7,08	5358	218,8	4,08	178,1	3,32	33,5
RJ vse	14.354	5,01	5181	215,3	4,16	174,6	3,37	24,6

Preglednica 21: Odbrane bikovske matere (BM) rjave pasme in povprečna mlečnost v letu 2003

Table 21: Brown breed bull-dams and their production

Zavod	Št. rej	Odbrane v letu 2003	Število bikovskih mater	Povprečja za lastnosti mlečnosti									
				Mleko		Maščobe			Beljakovine				
				kg	SD	Kg	SD	%	SD	kg	SD	%	SD
<i>Region</i>	<i>Herds</i>	<i>New in 2003</i>	<i>No. of bull-dams</i>	<i>Milk yield</i>		<i>Fat</i>			<i>Protein</i>				
CE	15	13	39	7888	710	348,0	49	4,41	,047	277,2	27	3,52	,13
LJ	25	8	38	7130	871	311,4	43	4,39	,49	250,1	31	3,51	,19
NG	21	11	49	7210	1257	297,4	58	4,13	,42	245,4	43	3,41	,19
NM	10	3	15	7701	849	322,1	36	4,19	,33	275,2	32	3,58	,18
Slovenija	71	35	141	7425	1027	317,7	53	4,28	,46	258,6	37	3,48	,18

Preglednica 22: Povprečja za lastnosti mlečnosti odbranih bikovskih mater (BM) rjave pasme v prvi laktaciji

Table 22: Milk yield of Brownbull-dams in the first lactation

Zavod	Število bikovskih mater	Povprečja za lastnosti mlečnosti									
		Mleko		Maščobe			Beljakovine				
		kg	SD	kg	SD	%	SD	kg	SD	%	SD
<i>Region</i>	<i>No. of bull-dams</i>	<i>Milk yield</i>		<i>Fat</i>			<i>Protein</i>				
CE	37	7256	714	317,6	48	4,37	,46	252,6	32	3,48	,18
LJ	38	6726	944	291,7	47	4,35	,44	235,0	37	3,49	,2
NG	47	6617	1216	274,6	57	4,16	,44	225,9	41	3,42	,19
NM	15	6958	757	292,9	37	4,21	,34	248,8	29	3,58	,2
Slovenija	137	6857	1003	293,0	52	4,28	,44	238,2	38	3,47	,2

Preglednica 23: Črede rjave pasme z najvišjim hlevskim povprečjem v letu 2003

Table 23: Top Brown herds in 2003

Rejec	Območje	% RP	Št. krav	DMT	Mleko	Maščobe		Beljakovine	
				dni	kg	kg	%	kg	%
<i>Breeder</i>	<i>Area</i>		<i>Cows</i>	<i>Calving interval</i>	<i>Milk</i>	<i>Fat</i>		<i>Protein</i>	
Marjan Pivk	Idrija	100	20	411	8186	305,4	3,73	275,4	3,36
Branko Strgar	Nova Gorica	89	16	437	7750	321,4	4,15	256,9	3,31
David Klinkon	Tolmin	100	24	407	7567	295,1	3,90	248,4	3,28
Anton Trošt	Ajdovščina	86	6	369	7518	295,6	3,93	266,7	3,55
Franc Kurinčič	Tolmin	92	12	419	7390	301,6	4,08	248,5	3,36
Alojz Andolšek	Ribnica	83	5	433	7358	291,3	3,96	247,9	3,37
Frančiška Rigler	Ribnica	100	13	427	7356	303,1	4,12	245,2	3,33
Bogdan Lavrenčič	Ajdovščina	100	5	412	7233	355,3	4,91	256,6	3,55
Ida Drobnič	Cerknica	100	4	409	7086	317,1	4,47	237,7	3,35
Ciril Modic	Vič	100	16	393	7040	367,4	5,22	259,6	3,69
Jože Lipušček	Tolmin	100	9	460	6966	261,0	3,75	222,5	3,19
Franc Drnovšek	Izlake	100	10	472	6964	300,7	4,32	229,7	3,30
Alojz Bastl	Mozirje	100	25	387	6948	262,4	3,78	239,0	3,44
Jože Marolt	Mozirje	100	14	455	6931	281,6	4,06	242,8	3,50
Franc Goličnik	Mozirje	82	14	387	6922	290,7	4,20	237,8	3,44
Alojz Oblak	Ribnica	100	5	427	6911	274,8	3,98	216,8	3,14
Magda Lukner	Šaleška dolina	100	16	435	6832	290,0	4,24	233,3	3,42
Alojz Verbuč	Mozirje	100	12	419	6822	270,0	3,96	237,4	3,48
Janez Anželak	Šaleška dolina	100	32	405	6813	311,5	4,57	241,5	3,54
Vinko Špeh	Mozirje	100	8	379	6794	274,6	4,04	224,3	3,30

Preglednica 24: Najboljše krave rjave pasme v letu 2003 glede na maščobe in beljakovine

Table 24: Top Brown cows by protein and fat production

Rejec	Območje	Krava		Oče		DMT dni	Lakt.	Mleko kg	Mašč. %	Belj. %	Ma+Be kg
		ID	Ime	RŠ	Ime						
<i>Breeder</i>	<i>Area</i>	<i>Cow</i>		<i>Sire</i>		<i>Calv.inter</i>	<i>Parity</i>	<i>Milk</i>	<i>Fat</i>	<i>Prot.</i>	<i>Fat&Prot.</i>
Albin Robnik	Mozirje	SI 1749651	Meka	770426	Elvis-et	401	2	11455	4,45	3,37	895
Miran Tekavc	Šaleška dolina	SI 1596574	Mora	110912	Bozo	674	3	10251	4,68	3,79	869
Franc Mehle	Grosuplje	SI 1412644	Samara	110544	Set	383	5	10999	4,44	3,43	866
Simon Stibilj	Ajdovščina	SI 1777482	Srna	110697	Eron	364	3	10163	5,19	3,25	858
Branko Videčnik	Šaleška dolina	SI 1388323	Srna	770361	Dowal	438	6	9661	5,20	3,45	835
Janez Šali	Novo mesto	SI 1630529	Čupsa	770418	Joker	431	4	10159	4,56	3,65	834
Jožica Skrivarnik	Slovenj Gradec	SI 1750665	Simka	110902	Dot	349	3	10129	4,70	3,32	812
Jože Ročnik	Šaleška dolina	SI 1757973	Sena	770420	Videv	381	3	9973	4,64	3,37	799
Branko Strgar	Nova Gorica	SI 1249582	Mura	110768	Hub	545	5	9264	5,32	3,27	796
Darko Beci	Sevnica	SI 1683431	Lena	110919	Birt	559	3	9391	5,32	3,16	796
Alojz Verbuč	Mozirje	SI 1497977	Visla	770378	Vinos	466	4	9776	4,32	3,69	783
Alojz Resnik	Krško	SI 1960441	Roza	110930	Nino	394	4	9831	4,53	3,39	778
Zdravko Ročnik	Šaleška dolina	SI 1757952	Zebra	870388	Inter	514	2	9340	4,96	3,34	775
Peter Napotnik	Šaleška dolina	SI 1767977	Cikla	770436	Prophet-et	637	2	10187	4,11	3,37	762
Anton Špital	Šaleška dolina	SI 1466217	Sefija	110613	Diko	371	5	10189	4,07	3,36	756
Jože Vovk	Straža	SI 1899512	Mi{A	130936	Benko	409	4	10736	3,63	3,39	754
Franc Mehle	Grosuplje	SI 1765088	Bela	110699	Fiat	443	3	9550	4,53	3,35	753
Albin Robnik	Mozirje	SI 1309444	Sanja	110543	Sodo	437	5	9794	4,40	3,27	751
Erik Slejko	Ajdovščina	SI 1596213	Boca	770421	Vineb	392	4	9316	4,38	3,66	749
Ivan Ločan	Šaleška dolina	SI 1239810	Mojca	110665	Boro	561	7	10490	3,93	3,21	749

Preglednica 25: Najboljše prvesnice rjave pasme v letu 2003

Table 25: Top Brown cows in the first lactation

Rejec	Območje	Krava		Oče		Mleko	Maščobe	Beljakovine
		ID	Ime	RŠ	Ime	kg	%	%
<i>Breeder</i>	<i>Area</i>	<i>Cow</i>		<i>Sire</i>		<i>Milk</i>	<i>Fat</i>	<i>Protein</i>
Peter Napotnik	Šaleška dolina	SI 1953194	Donja	770482	Prelude	9255	3,28	3,55
Alojz Rožič	Šaleška dolina	SI 1873540	Dreta	770428	S.Jetway-E	8765	4,43	3,56
Anton Špital	Šaleška dolina	SI 1958851	Sikola	110814	Jori	8718	3,72	3,09
Franc Rotnik	Šaleška dolina	SI 1757924	Sopra	770426	Elvis-Et	8696	4,63	3,24
Ivan Rihter	Mozirje	SI 1958291	Ježica	110814	Jori	8616	3,62	3,38
Marjan Pivk	Idrija	SI 2066082	Sinica	111071	Amarone	8604	3,33	3,19
Simon Stibilj	Ajdovščina	SI 2001341	Liska	110764	Vigo	8550	4,95	3,36
Franc Brišnik	Žalec	SI 1953981	Stana	770419	Vicus	8381	4,23	3,47
Franc Kovačič	Škocjan	SI 1781775	Breda	110583	Jado	8376	5,11	3,42
Anton Babnik	Stična	SI 1875938	Biba	110765	Stres	8371	3,53	3,25
Franc Kovačič	Škocjan	SI 2098639	Lika	111070	Pres	8285	4,11	3,33
Simon Stibilj	Ajdovščina	SI 2066535	Doga	111062	Julon	8283	4,49	2,98
Alojz Rožič	Šaleška dolina	SI 1953158	Hajdi	770474	Leader	8183	4,93	3,78
Simon Stibilj	Ajdovščina	SI 1942813	Siera	110765	Stres	8144	4,55	3,30
Jože Ročnik	Šaleška dolina	SI 2011534	Sraka	770481	Simvitel	8122	4,76	3,27
Damjan Kastelic	Šentjernej	SI 1810426	Biba	110764	Vigo	8046	5,50	3,57
Anton Trošt	Ajdovščina	SI 1969808	Sika	110765	Stres	7985	3,62	3,25
Simon Stibilj	Ajdovščina	SI 2067822	Slina	111061	Pos	7945	4,74	3,35
Janez Šali	Novo mesto	SI 1899510	Lepna	770481	Simvitel	7925	3,96	3,64
Ivan Cevzar	Šaleška dolina	SI 1924868	Brenda	110765	Stres	7918	4,56	3,49

3.3.1 Mlečnost po območjih

Preglednica 26: Mlečnost krav rjave pasme po območjih na družinskih kmetijah v letu 2003

Table 26: Milk production of Brown cows by regions

Zavod	Število laktacij	Mleko	Maščobe		Beljakovine		PP	Izločenih krav
		kg	kg	%	kg	%	dni	%
Region	Cows evaluated	Milk	Fat		Protein		Days open	Culled
CE	4.229	5596	234,6	4,19	191,4	3,42	140	25,8
KR	33	5105	214,3	4,20	171,2	3,35	132	30,3
LJ	3.619	4985	207,9	4,17	166,6	3,34	147	25,3
MS	8	5568	246,6	4,43	197,4	3,55	159	37,5
NG	3.309	4938	200,3	4,06	161,8	3,28	134	21,8
NM	2.860	5106	214,5	4,20	174,8	3,42	143	25,3
PT	227	4942	198,3	4,01	164,4	3,33	136	23,3
Slovenija	14.285	5179	215,2	4,16	174,5	3,37	141	24,6

Preglednica 27: Mlečnost prvesnic rjave pasme v letu 2003 po območjih (najmanj 10 laktacij)

Table 27: Milk production of Brown cows in the first lactation by regions (min. 10 records)

Območje	Število laktacij	Mleko		Maščobe		Beljakovine		PP dni	Izločenih krav %
		kg	kg	%	kg	%			
<i>Region</i>	<i>Cows evaluated</i>	<i>Milk</i>	<i>Fat</i>		<i>Protein</i>		<i>Days open</i>	<i>Culled</i>	
Šaleška dolina	358	5401	236,4	4,38	189	3,5	150	16,8	
Škocjan	28	5364	226,4	4,22	184,7	3,44	172	17,9	
Slovenj Gradec	31	5333	215,9	4,05	184	3,45	175	19,4	
Straža	26	5330	231,3	4,34	184,,9	3,47	168	19,2	
Ajdovščina	153	5287	224,5	4,25	183,1	3,46	141	18,3	
Kamnik	27	5191	215,2	4,15	177,9	3,43	150	11,1	
Žalec	190	5118	222,8	4,35	178	3,48	164	16,8	
Dole pri Litiji - Gabrovka	50	5105	206,4	4,04	174,3	3,41	173	20,0	
Mirna Peč	84	5077	212,6	4,19	179,5	3,54	141	19,0	
Grosuplje	112	4970	212,8	4,28	170,7	3,43	151	18,8	
Litija	57	4905	202,5	4,13	163,7	3,34	136	10,5	
Novo mesto	93	4816	201,5	4,18	164,9	3,42	143	12,9	
Slovenska Bistrica	18	4768	189	3,96	160,6	3,37	224	16,7	
Mozirje	451	4768	196	4,11	159,9	3,35	142	16,2	
Vič	43	4722	220,3	4,67	157,7	3,34	163	18,6	
Žiri	54	4710	191,3	4,06	157,4	3,34	141	13,0	
Brežice	29	4700	198	4,21	158,8	3,38	212	20,7	
Trebnje	266	4683	200,7	4,29	161	3,44	148	19,2	
Izlake	28	4677	194,6	4,16	153,3	3,28	131	14,3	
Črnomelj	27	4667	206	4,41	159,8	3,42	175	11,1	
Laško	40	4660	200,5	4,3	158,5	3,4	177	20,0	
Sevnica	83	4614	202,8	4,4	154,1	3,34	133	9,6	
Tolmin	237	4610	183,7	3,98	149,5	3,24	145	14,3	
Domžale	38	4605	196,4	4,26	162,3	3,52	183	18,4	
Ribnica	89	4600	191,1	4,15	149,4	3,25	153	14,6	
Stična	88	4563	189,1	4,14	155,2	3,4	153	13,6	
Prevalje	37	4548	176,5	3,88	150,2	3,3	133	10,8	
Logatec	34	4544	183,8	4,04	143,2	3,15	141	14,7	
Šentjernej	46	4429	196,8	4,44	149,8	3,38	169	21,7	
Vrhnika	85	4372	187,9	4,3	146,2	3,34	172	15,3	
Velike Lašče	62	4367	184,4	4,22	144,1	3,3	148	14,5	
Postojna	72	4281	179,8	4,2	139,3	3,25	141	15,3	
Krško	53	4273	170,5	3,99	142,7	3,34	172	13,2	
Vuzenica	18	4235	165,3	3,9	139,4	3,29	156	16,7	
Metlika	13	4214	180,6	4,29	143,9	3,41	182	0,00	
Idrija	140	4209	168,2	4	135,4	3,22	138	12,1	
Ilirska Bistrica	24	4209	172,6	4,1	136,5	3,24	171	12,5	
Žužemberk	18	4178	173,5	4,15	139	3,33	123	5,6	
Dobropolje	59	4046	173,5	4,29	131	3,24	134	13,6	
Cerknica	50	4034	168,7	4,18	127,2	3,15	131	14,0	
Trbovlje	11	3898	160,3	4,11	130,8	3,36	215	0,00	
Sežana	55	3887	163,7	4,21	126,6	3,25	119	9,1	
Nova Gorica	49	3774	150,4	3,99	119	3,15	135	14,3	

Preglednica 28: Mlečnost krav rjave pasme po območjih v letu 2003 (najmanj 15 laktacij)

Table 28: Milk production of Brown cows by regions (min. 15 records)

Območje	Število laktacij	Mleko		Maščobe		Beljakovine		PP dni	Izločenih krav %
		kg	kg	%	kg	%			
<i>Region</i>	<i>Cows evaluated</i>	<i>Milk</i>	<i>Fat</i>		<i>Protein</i>		<i>Days open</i>	<i>Culled</i>	
Šaleška dolina	1267	6018	261,8	4,35	209,6	3,48	144	24,2	
Slovenj Gradec	124	5894	235,9	4,00	201,8	3,42	155	25,0	
ZKZ Mozirje	11	5821	232,3	3,99	198,7	3,41	122	27,3	
Komenda	11	5681	248,3	4,37	195,8	3,45	114	45,5	

Območje <i>Region</i>	Število laktacij <i>Cows evaluated</i>	Mleko	Maščobe		Beljakovine		PP	Izločenih krav
		kg <i>Milk</i>	kg	% <i>Fat</i>	kg	% <i>Protein</i>	dni <i>Days open</i>	% <i>Culled</i>
Medvode	24	5630	227,1	4,03	193,1	3,43	120	25
Škocjan	93	5621	234,5	4,17	194,4	3,46	159	28
Žalec	661	5619	239,5	4,26	194,9	3,47	150	26,9
Mirna Peč	271	5578	233,3	4,18	195,2	3,5	140	26,2
Ajdovščina	549	5576	236,4	4,24	192,5	3,45	132	25,3
Straža	68	5555	234,5	4,22	193,9	3,49	153	32,4
Kamnik	100	5548	232,8	4,2	190,7	3,44	122	20,0
Slovenske Konjice	36	5481	217,1	3,96	186,3	3,4	137	19,4
Šmarje	18	5457	271,6	4,98	186,3	3,41	193	38,9
Litija	254	5405	219,6	4,06	180,2	3,33	139	25,2
Maribor - Ruše	17	5404	216,8	4,01	178,6	3,3	171	11,8
Grosuplje	419	5393	230	4,26	185,1	3,43	148	28,6
Dole pri Litiji -Gabrovka	159	5378	213,7	3,97	182,3	3,39	141	27,7
Mozirje	1721	5362	218	4,07	180,3	3,36	134	26,1
Žiri	219	5358	215,5	4,02	180,5	3,37	129	24,2
Novo mesto	288	5354	222,3	4,15	184,7	3,45	136	22,9
Prevalje	167	5197	205,6	3,96	174,4	3,36	118	25,7
Šentjur	34	5191	216,4	4,17	178	3,43	150	38,2
Moravče	41	5179	209,1	4,04	175,5	3,39	145	14,6
Laško	138	5176	221,6	4,38	174,3	3,37	145	27,5
Lenart	14	5153	214,3	4,16	179,8	3,49	149	14,3
Domžale	138	5144	216,9	4,22	178,7	3,47	164	25,4
Slovenska Bistrica	43	5140	215,7	4,2	175,9	3,42	158	23,3
Trebnje	974	5123	218	4,26	176,2	3,44	143	26,3
Tolmin	1099	5102	202,8	3,97	165,8	3,25	130	21,7
Sevnica	350	5041	217,6	4,32	168,5	3,34	134	24,6
Vič	129	5025	233,8	4,65	169,1	3,37	155	28,7
Ribnica	382	5021	208,8	4,16	162,5	3,24	151	21,2
Ptuj	10	4988	209,7	4,2	165,9	3,33	81	20
Izlake	113	4904	198,8	4,05	160,4	3,27	145	25,7
Črnomelj	118	4890	212,6	4,35	166,3	3,4	153	22,9
Radlje ob Dravi	10	4881	200,6	4,11	158	3,24	116	20,0
Drava - Vuzenica	107	4880	185,7	3,81	158,8	3,25	134	30,8
Krško	265	4866	188,2	3,87	165	3,39	139	24,2
Stična	373	4838	200,5	4,14	164,3	3,4	153	26,3
Idrija	681	4794	188,2	3,93	154,8	3,23	143	18,5
Brežice	115	4784	198,6	4,15	163,5	3,42	176	29,6
Črnuče	12	4781	204,3	4,27	168,1	3,52	159	58,3
Celje	14	4772	213,5	4,47	157,9	3,31	107	35,7
Velike Lašče	264	4760	198,5	4,17	156,9	3,3	160	27,3
Dravograd	38	4757	190,3	4	157,5	3,31	131	21,1
Logatec	130	4736	195	4,12	153	3,23	129	23,8
Metlika	81	4730	199,2	4,21	157,9	3,34	121	14,8
Šentjernej	168	4726	200,8	4,25	159,1	3,37	148	23,2
Postojna	330	4716	197	4,18	153,9	3,26	135	21,2
Vrhnika	289	4711	197,4	4,19	156,8	3,33	155	22,5
Ilirska Bistrica	143	4585	191,5	4,18	149,7	3,26	125	18,9
Cerknica	224	4528	189,1	4,18	146,3	3,23	125	25,4
Maribor - Hoče	15	4526	201,1	4,44	158,4	3,5	108	6,7
Dobropolje	259	4457	190,7	4,28	147,6	3,31	156	27,4
Nova Gorica	243	4397	174,5	3,97	138,3	3,15	142	21,4
Sežana	240	4292	180,2	4,2	139,6	3,25	136	27,1
Dobrunje	26	4177	185,2	4,43	138,2	3,31	163	23,1
Trbovlje	33	4058	160,5	3,96	132,1	3,26	162	21,2
Koper	24	3996	160,1	4,01	126,9	3,18	95	25,0
Kočevje	19	3927	150,7	3,84	118,2	3,1	218	10,5
Žužemberk	69	432	179,1	4,09	147,6	3,37	160	29,0

3.4 Prireja mleka pri LISASTI PASMI

Preglednica 29: Prireja mleka pri kravah lisaste pasme po letih

Table 29: Milk production of Simmental cows by years

Leto Year	Število laktacijskih zaključkov Cows evaluated	Lisasta pasma/Simmental		
		Mleko kg Milk	Maščobe % Fat	Beljakovine % Protein
1955	3958	2444	3,91	—
1957	1729	2784	3,83	—
1958	2200	3126	3,83	—
1959	2367	3099	3,84	—
1960	3350	2806	3,84	—
1965	4257	3059	3,81	—
1970	3857	3563	3,79	—
1975	5151	3372	3,75	—
1980	13968	3667	3,81	—
1985	26539	3185	3,77	—
1990	23674	3516	3,74	—
1991	26724	3553	3,80	3,23
1992	23969	3606	3,83	3,16
1995	26092	3837	3,94	3,24
2000	24327	4405	4,17	3,38
2001	24747	4588	4,22	3,39
2002	27168	4689	4,26	3,39
2003	28664	4772	4,23	3,38

Preglednica 30: Mlečnost kontroliranih krav v celi in standardni laktaciji po pasmah v letu 2003

Table 30: Average milk yield in the full and standard lactation by breeds in 2003

Pasma	Število krav	Starost l. m.	Cela laktacija/full					Standardna laktacija (305 dni)					
			Štev. zak.	Molznih dni	Mleko kg	Maščobe %	Beljak. %	Mleko kg	Maščobe %	Beljakovine kg	DMT dni		
<i>Breed</i>	<i>Cows</i>	<i>Age</i>	<i>Cows evaluated</i>	<i>Days of lactation</i>	<i>Milk yield</i>	<i>Fat</i>	<i>Protein</i>	<i>Milk yield</i>	<i>Fat</i>	<i>Protein</i>	<i>Calving interval</i>		
LS	28.664	4,08	27.130	346	5261	4,26	3,42	4772	201,7	4,23	161,4	3,38	415
Primerjava/ Comparison 2002	27.168	4,09	25.878	342	5123	4,29	3,43	4689	199,6	4,26	158,9	3,39	409
RJ	14.354	5,01	13.574	353	5793	4,19	3,42	5181	215,3	4,16	174,6	3,37	421
ČB	23.813	4,03	22.014	361	7711	4,14	3,32	6858	280,4	4,09	223,9	3,26	435
Druge/Others	1.826	4,03	1.708	346	6076	4,13	3,35	5517	225,6	4,09	182,2	3,30	416
Skupaj/Total	68.657	4,07	64.426	353	6232	4,19	3,37	5601	232,5	4,15	186,4	3,33	424

Preglednica 31: Mlečnost krav lisaste pasme v letu 2003 po laktacijah

Table 31: Milk production by parity in 2003

Laktacija	Število živali	Starost l. m.	Mleko kg	Maščobe kg	%	Beljakovine kg	%	Izločenih %
<i>Parity</i>	<i>Cows</i>	<i>Age</i>	<i>Milk</i>	<i>Fat</i>		<i>Protein</i>		<i>Culled</i>
1	7.719	2,05	4435	189,1	4,26	149,7	3,38	15,6
2	6.270	3,06	4812	206,3	4,29	164,8	3,42	20,4
3	4.809	4,06	4994	212,3	4,25	169,8	3,40	25,0
> = 4	9.866	7,04	4902	203,6	4,15	164,2	3,35	35,1
LS vse	28.664	4,08	4772	201,7	4,23	161,4	3,38	24,9

Preglednica 32: Odbrane bikovske matere (BM) lisaste pasme in povprečna mlečnost v letu 2003

Table 32: Simmental breed bull-dams and their production

Zavod	Število rej	Odbrane v letu 2002	Število bikovskih mater	Povprečja za lastnosti mlečnosti									
				Mleko		Maščobe			Beljakovine				
				kg	SD	Kg	SD	%	SD	kg	SD	%	SD
<i>Region</i>	<i>Herds</i>	<i>New in 2002</i>	<i>No. of bull-dams</i>	<i>Milk yield</i>		<i>Fat</i>			<i>Protein</i>				
CE	9	16	34	6221	812	272,2	44	4,42	,48	210,4	29	3,41	,14
KR	34	21	49	6482	915	273,4	37	4,24	,43	225,3	30	3,48	,18
LJ	15	-	22	6368	890	270,5	39	4,25	,29	219,1	30	3,44	,17
MS	53	88	151	6164	812	272,2	44	4,42	,48	210,4	29	3,41	,14
PT	51	47	97	6286	904	266,5	42	4,25	,39	217,0	32	3,45	,15
Slovenija	162	172	353	6260	870	270,5	44	4,33	,45	215,2	30	3,44	,15

Preglednica 33: Povprečja za lastnosti mlečnosti odbranih bikovskih mater (BM) lisaste pasme v prvi laktaciji

Table 33: Milk yield of Simmental bull-dams in the first lactation

Zavod	Št. bikovskih mater	Povprečja za lastnosti mlečnosti									
		Mleko		Maščobe			Beljakovine				
		kg	SD	kg	SD	%	SD	kg	SD	%	SD
<i>Region</i>	<i>No. of bull-dams</i>	<i>Milk yield</i>		<i>Fat</i>			<i>Protein</i>				
CE	34	5546	843	242,2	47	4,36	,41	188,4	26	3,38	,24
KR	48	5600	988	232,1	35	4,18	,39	193,7	33	3,47	,19
LJ	21	5211	873	225,0	41	4,32	,35	177,9	33	3,38	,22
MS	149	5519	839	241,2	47	4,37	,52	186,1	32	3,37	,17
PT	96	5455	1017	229,8	43	4,23	,38	186,8	36	3,42	,17
Slovenija	348	5497	914	235,9	44	4,30	,45	187,1	33	3,40	,19

Preglednica 34: Črede lisaste pasme z najvišjim hlevskim povprečjem v letu 2003 (najmanj 75% lisaste pasme)

Table 34: Top Simmentall herds in 2003

Rejec	Območje	%	Št.	DMT	Mleko	Maščobe		Beljakovine	
		LS	krav	dni	kg	kg	%	kg	%
<i>Breeder</i>	<i>Area</i>	<i>Cows</i>		<i>Calving interval</i>	<i>Milk</i>	<i>Fat</i>		<i>Protein</i>	
Vida Štuhec	Ljutomer Križevci	97	29	420	7427	291,8	3,93	255,8	3,44
Adolf Deželak	Laško	100	12	369	7326	319,1	4,36	243,3	3,32
Janko Jeglič	TZE Naklo	89	8	433	7011	289,9	4,13	242,9	3,46
Agneza Lepoša	Prekmurje	100	4	445	6874	309,8	4,51	222,0	3,23
Franc Kaučič	Gornja Radgona	80	16	440	6865	276,1	4,02	224,1	3,26
Stanko Kamplet	Šmarje	81	17	430	6700	387,5	5,78	233,2	3,48
Franc Bračko	Gornja Radgona	100	21	389	6685	305,7	4,57	232,0	3,47
Jože Kovač	Prekmurje	100	31	377	6682	278,2	4,16	225,0	3,37
Štefan Inglič	Škofja Loka	83	15	441	6645	255,0	3,84	229,6	3,45
Bogomir Vamberger	Gornja Radgona	85	17	389	6600	351,6	5,33	219,1	3,32
Marjan Murko	Ptuj	97	31	399	6585	271,3	4,12	235,7	3,58
Frančišek Juvan	Medvode	78	7	471	6580	265,1	4,03	205,4	3,12
Majda Janežič	Ormož	75	12	381	6578	274,1	4,17	225,1	3,42
Matija Zadrgal	Komenda	100	20	407	6547	308,5	4,71	238,8	3,65
Jože Bandur	Rače	82	14	424	6508	287,8	4,42	226,3	3,48
Marta Mikolič	Ptuj	100	20	381	6487	262,1	4,04	228,1	3,52
Franc Gorenak	Slovenske Konjice	100	5	532	6475	286,9	4,43	215,7	3,33
Severin Kleindienst	Radovljica	100	12	423	6464	282,2	4,37	215,7	3,34
Stanko Levart	Slovenske Konjice	100	19	402	6437	250,0	3,88	220,4	3,42
Geza David	Prekmurje	85	11	395	6426	277,9	4,32	224,8	3,50

Preglednica 35: Najboljše prvesnice lisaste pasme v letu 2003

Table 35: Top Simmental cows in the first lactation

Rejec	Območje	Krava		Oče		Mleko	Maščobe	Beljakovine
		ID	Ime	RŠ	Ime	kg	%	%
<i>Breeder</i>	<i>Area</i>	<i>Cow</i>		<i>Sire</i>		<i>Milk</i>	<i>Fat</i>	<i>Protein</i>
Franc Kozel	Prekmurje	SI 1835696	Domina	120657	Helij	8620	4,10	3,31
Ivan Škafar	Prekmurje	SI 1946198	Cinda	720477	Erfurt	8500	4,47	3,47
Jože Repar	Vič	SI 1936883	Rena	120720	Talo	8452	4,09	3,22
Janez Fras	Gornja Radgona	SI 2059112	Šnuka m.	121030	Hanzi	8239	4,01	3,23
Marta Mikolič	Ptuj	SI 1951445	Špara	720477	Erfurt	8189	3,76	3,34
Janko Jeglič	TZE Naklo	SI 1964043	Gajba	120713	Gren	8028	4,10	3,36
Robert Ščap	Prekmurje	SI 1946103	Lidija	720477	Erfurt	7944	4,19	3,51
Ana Celar	GKZ TZO Naklo	SI 2044673	Špela	120842	Bos	7939	4,46	3,42
Vida Štuhec	Ljutomer - Križevci	SI 1944728	Dinga	720490	Student	7897	4,27	3,38
Jože Kovač	Prekmurje	SI 2058755	Lenka	120820	Pok	7886	4,52	3,57
Ivan Hrga	Ptuj	SI 1947694	Bala	120728	Mirkus	7868	3,65	3,66
Franc Erjavec	Šmarje	SI 2106648	Liska	720478	Spiro	7814	4,41	3,65
Terezija Šonaja	Ljutomer - Križevci	SI 2092976	Rifa	121038	Fadin	7737	3,99	3,21
Viljem Čahuk	Prekmurje	SI 2058588	Java	120821	Han	7701	4,44	3,28
Franc Šiftar	Ljutomer - Križevci	SI 1938229	Linda	120724	Horko	7657	4,62	3,28
Franc Hribernik	Slovenske Konjice	SI 2006671	Jagoda	—	—	7502	4,23	3,21
Jože Oprešnik	Slovenske Konjice	SI 1852302	Ciza	120908	Pano	7494	4,75	3,76
Ivan Trobiš	Celje	SI 1924714	Jožica	—	—	7487	4,15	3,29
Matjaž Kovačič	Šentjur	SI 1921540	Lisa	—	—	7481	3,87	3,26
Joško Slavič	Ljutomer Križevci	SI 2059810	Beba	720485	Dimmer	7466	4,74	3,21

Preglednica 36: Najboljše krave lisaste pasme v letu 2003 glede na maščobe in beljakovine

Table 36: Top Simmental cows by protein and fat production

Rejec	Območje	Krava		Oče	DMT	DMT	Mleko	Mašč	Belj.	Ma+Be
		ID	Ime		dni		kg	%	%	kg
<i>Breeder</i>	<i>Area</i>	<i>Cow</i>		<i>Sire</i>	<i>Parity</i>	<i>Calv. Inter.</i>	<i>Milk</i>	<i>Fat</i>	<i>Prot.</i>	<i>Fat & Prot</i>
Andrej Rozman	TZE Cerklje	SI 1331227	Cika	Rapid 120758	6	437	10768	5,45	3,31	944
Stanko Kamplet	Šmarje	DE 0916154652	Kasa	Radon 720438	3	460	10453	5,54	3,37	932
Tone Žgajnar	Vič	SI 1516670	Silva 25	Reaktor 120781	5	341	9784	4,87	3,72	840
Mirko Svetlin	Kamnik	SI 1838990	Liska	Gren 120713	3	347	10014	4,56	3,80	837
Ernest Andrejč	Prekmurje	SI 1529194	Cveta	Radler 720415	5	371	10565	4,42	3,46	832
Slavko Žitek	Ljutomer - Križevci	SI 1694020	Špela	Horramor 720439	4	345	10304	4,57	3,42	823
Tonka Vovk	Slovenj Gradec	SI 1856655	Bruna	Harlo 120722	2	424	10382	4,24	3,46	798
Jože Hedl	KZ Drava - Vuzenica	SI 1626345	Darka	Alpos 720380	4	509	9622	4,74	3,40	783
Jože Hedl	KZ Drava - Vuzenica	SI 1350385	Zarja	Metro 720366	5	523	9314	4,66	3,45	755
Tone Žgajnar	Vič	SI 1516676	Mica		5	405	9285	4,37	3,74	753
Andrej Hajšek	Slovenska Bistrica	SI 1552412	Luksa	Haris 120787	5	346	10797	3,34	3,36	723
Jože Bandur	Rače	SI 1621949	Luna	Ziki 120883	4	450	9384	4,07	3,49	709
Adolf Deželak	Območje Laško	SI 1684565	Luca	Prego 120885	5	372	9283	4,30	3,33	708
Jožef Frangež	Maribor - Hoče	SI 1863320	Reka	Zvonko 120830	2	530	9606	3,60	3,40	672
Franc Trebušak	Izlake	SI 1806392	Šara	Helij 120657	3	353	9647	3,71	3,24	670
Janko Strupi	TZE Naklo	SI 1706539	Koka	Streihorr 720384	3	348	9269	3,94	3,27	668
Matija Lesar	Ribnica	SI 1513736	Meri	Montan 120784	4	380	9307	3,67	3,46	664
Franc Pogačnik	TZE Naklo	SI 1674133	Lara	Rolf 120824	4	455	9304	3,95	3,12	658
Franc Kaučič	Gornja Radgona	SI 1745751	Šeka	Pulfer 120929	2	605	9265	3,98	3,10	656
Franc Rotovnik	Slovenske Konjice	SI 1472815	Šminka	Horwein 720368	5	437	9456	3,58	3,26	647

Preglednica 37: Najboljše krave LSX* pasme v letu 2003 glede na maščobe in beljakovine

Table 37: Top Simmental cows by protein and fat production

Rejec	Območje	Krava		Oče	LAK	DMT	Mleko	Mašč.	Belj.	Ma+Be
		ID	Ime		dni		kg	%	%	kg
<i>Breeder</i>	<i>Area</i>	<i>Cow</i>		<i>Sire</i>	<i>Parity</i>	<i>Calv. Inter.</i>	<i>Milk</i>	<i>Fat</i>	<i>Prot.</i>	<i>Fat & Prot</i>
Vida Štuhec	Ljutomer - Križevci	SI 1719209	Šema	Ivry 720422	4	401	11567	4,02	3,30	847
Franc Gams	Slovenj Gradec	SI 1766415	Rita	Ivry 720422	3	456	9692	5,04	3,60	838
Tonka Vovk	Slovenj Gradec	SI 1817670	Selka	Sako 120735	2	334	10546	4,27	3,60	830
Alojz Logar	TZE Naklo	SI 1539325	Rena 19	Sak-red 130520	5	363	10825	4,39	3,07	808
Marija, Janez Zalokar	Bohinj	SI 1674974	Račka	Rocky-red 780432	2	565	10007	4,48	3,42	791
Alojz Logar	ZE Naklo	SI 1539340	Rmena 29	Bimueller 720329	5	371	9678	4,62	3,32	769
Ciril Zaplotnik	TZE Naklo	SI 1418563	Strela	Sak-red 130520	5	364	9738	4,96	2,89	765
Janko Kern	TZE Naklo	SI 1706123	Šara	Ind 730683	4	381	9374	4,79	3,35	763
Marija Stojan	Radovljica	SI 1756074	Iča	Ivry 720422	3	382	9846	4,34	3,32	754
Jože Dolinar	Škofja Loka	SI 1674942	Melisa	Ivry 720422	4	395	10760	3,58	3,27	737
Vida Štuhec	Ljutomer - Križevci	SI 1609026	Špica	Norik 140573	4	401	9777	3,91	3,62	736
Alojz Sajovic	TZE Sloga Kranj	SI 1489558	Malina	Sorli 120410	6	332	11167	3,73	2,81	730
Marija, Janez Zalokar	Bohinj	SI 1674976	Raca	Rocky-red 780432	3	363	11251	3,29	3,11	720
Karol Anžič	Domžale	SI 1664665	Breda	Helij 120657	3	373	10078	3,83	3,30	719
Alojz Logar	TZE Naklo	SI 1854311	Roža 21	Horido 120959	2	622	9657	4,07	3,36	717
Irena Nastran	TZE Naklo	SI 1561383	Špila	Sorli 120410	4	432	9401	3,98	3,58	711
Karol Anžič	Domžale	SI 1517471	Kata	Magis 140567	5	357	9958	3,65	3,48	710
Ciril Zaplotnik	TZE Naklo	SI 1417119	Lasa	Bali 120513	6	412	9355	4,41	3,13	705
Ivan Kern	TZE Cerklje	SI 1539772	Lipa	Sak-red 130520	5	372	9634	3,96	3,21	691
Agneza Lepoša	Prekmurje	SI 1383799	Bimba	Pek 120785	6	432	9363	4,30	3,00	683
Janez Zabret	TZE Naklo	SI 1160275	Gabi	Sak-red 130520	9	382	9679	3,71	3,28	677
Janez Miklavčič	TZE Naklo	SI 1506592	Luna	Sak-red 130520	4	462	9377	3,80	3,34	670

* LSX — krave oplemenjene lisaste pasme (LSX), ki imajo poleg lisaste pasme še 13 do 88 % druge pasme (RH + MB)

3.4.1 Prireja mleka po območjih

Preglednica 38: Mlečnost krav lisaste pasme po območjih in kmetijah v letu 2003

Table 38: Milk production of Simmental cows by regions

Zavod	Št. laktacij	Mleko		Maščobe		Beljakovine		PP	Izločenih krav
		kg	kg	%	kg	%	dni	%	
Region	Cows evaluated	Milk	Fat		Protein		Days open	Culled	
CE	4.218	4911	202,0	4,11	167,6	3,41	126	22,7	
KR	2.855	5195	214,2	4,12	174,5	3,36	124	27,4	
LJ	3.998	4867	204,1	4,19	166,3	3,42	123	26,2	
MS	8.496	4602	204,3	4,44	154,1	3,35	149	25,4	
NG	435	4441	179,9	4,05	145,4	3,27	100	23,9	
NM	539	4723	195,9	4,15	161,0	3,41	129	22,3	
PT	8084	4698	194,8	4,15	159,5	3,40	137	24,4	
Slovenija	28.625	4770	201,7	4,23	161,3	3,38	135	24,9	

Preglednica 39: Mlečnost prvesnic lisaste pasme v letu 2003 po območjih (najmanj 10 laktacij)

Table 39: Milk production of Simmental cows in the first lactation by regions (min. 10 records)

Območje	Število laktacij	Mleko		Maščobe		Beljakovine		PP	Izločenih krav
		kg	kg	%	kg	%	dni	%	
Region	Cows evaluated	Milk	Fat		Protein		Days open	Culled	
Slovenske Konjice	215	5051	206,4	4,09	174	3,44	150	12,1	
Naklo	87	4996	207,1	4,15	169,5	3,39	117	21,8	
Ribnica	17	4992	207,8	4,16	172,9	3,46	120	17,6	
Kamnik	74	4904	203,6	4,15	172,2	3,51	113	24,3	
Radovljica	47	4876	204,2	4,19	163,5	3,35	119	6,4	
Medvode	128	4849	208,8	4,31	167,7	3,46	138	16,4	
Sevnica	16	4819	202,3	4,2	159,9	3,32	150	18,8	
Slovenj Gradec	98	4801	197,2	4,11	163,1	3,4	121	9,2	
Grosuplje	23	4800	207,4	4,32	163,9	3,41	112	26,1	
Šaleška dolina	16	4799	202,4	4,22	166	3,46	92	12,5	
Selnica	20	4786	199,6	4,17	164,1	3,43	134	15	
Dole pri Litiji	13	4764	186,9	3,92	156,6	3,29	113	0,0	
Bled	31	4762	186	3,91	154,1	3,24	129	12,9	
Žalec	61	4739	199,9	4,22	162,6	3,43	139	9,8	
Litija	37	4717	194,2	4,12	158,9	3,37	110	10,8	
Izlake	37	4714	192,4	4,08	162,1	3,44	109	10,8	
Cerklje	111	4684	202,2	4,32	162,5	3,47	131	14,4	
Maribor - Hoče	101	4675	200,3	4,28	162,1	3,47	145	16,8	
Komenda	61	4671	202,6	4,34	163,2	3,49	148	16,4	
Dobrunje	51	4668	207,5	4,45	158	3,38	139	9,8	
Moravče	57	4666	190,2	4,08	159,7	3,42	120	19,3	
Laško	94	4653	193,4	4,16	157,7	3,39	125	16,0	
Bohinj	16	4647	184,8	3,98	154,6	3,33	132	0,0	
Ljutomer	500	4616	205,7	4,46	155,6	3,37	149	18,8	
Domžale	108	4595	192,5	4,19	159,7	3,48	124	17,6	
Trebnje	33	4585	190,5	4,15	158,7	3,46	131	3,0	
Ptuj	586	4507	190,6	4,23	154,2	3,42	142	15,5	
Gornja Radgona	447	4494	204,7	4,55	149,2	3,32	149	15,0	
Vič	259	4487	191,5	4,27	153,4	3,42	115	13,5	
Rače	98	4474	190,7	4,26	152,5	3,41	128	18,4	
Celje	66	4459	206,7	4,64	151,9	3,41	139	7,6	
Šentjur	220	4454	174,5	3,92	152,7	3,43	131	15,9	
Brežice	23	4427	183,7	4,15	148,1	3,35	138	13	
Šmarje	283	4410	195,2	4,43	150,8	3,42	118	13,4	
Maribor - Ruše	12	4400	167,6	3,81	139,7	3,17	89	0,0	

Območje	Število laktacij	Mleko		Maščobe		Beljakovine		PP	Izločenih krav
		kg	kg	%	kg	%	dni	%	
<i>Region</i>	<i>Cows evaluated</i>	<i>Milk</i>	<i>Fat</i>		<i>Protein</i>		<i>Days open</i>	<i>Culled</i>	
Mozirje	32	4393	171,4	3,9	144,5	3,29	105	9,4	
Črnuče	43	4385	186,1	4,24	150	3,42	151	7,0	
Sloga Kranj	132	4363	186,1	4,27	147,9	3,39	132	18,9	
Ormož	363	4363	185,3	4,25	147,4	3,38	140	16,5	
Škofja Loka	301	4352	178	4,09	1444	3,32	128	18,9	
Vuzenica	140	4299	164,8	3,83	142,7	3,32	139	20,0	
Žužemberk	17	4278	179,5	4,2	148,4	3,47	135	5,9	
Vrhnika	87	4266	178,3	4,18	144,7	3,39	146	11,5	
Lenart	256	4227	179,5	4,25	141,9	3,36	148	16,0	
Prekmurje	1334	4226	187,4	4,43	140	3,31	156	15,8	
Slovenska Bistrica	338	4205	173,5	4,13	141,9	33,7	144	13,9	
Maribor - Korena	42	4145	167,4	4,04	143,5	3,46	144	11,9	
Stična	35	4088	174,8	4,28	142,3	3,48	128	14,3	
Logatec	14	4041	158,7	3,93	127,7	3,16	144	14,3	
Idrija	64	3986	157,5	3,92	128,6	3,23	101	20,3	
Krško	19	3935	154,4	3,92	130,8	3,32	116	5,3	
Maribor - Pesnica	165	3912	163,3	4,17	129,8	3,32	151	13,3	
Dravograd	55	3857	154,1	4	127,2	3,3	130	14,5	
Radlje ob Dravi	17	3772	151,8	4,02	126,7	3,36	121	23,5	
Žiri	33	3646	151	4,14	118,6	3,25	145	21,2	

Preglednica 40: Mlečnost krav lisaste pasme po območjih v letu 2003 (najmanj 15 laktacij)

Table 40: Milk production of Simmental cows by regions (min. 15 records)

Območje	Število laktacij	Mleko		Maščobe		Beljakovine		PP	Izločenih krav
		kg	kg	%	kg	%	dni	%	
<i>Region</i>	<i>Cows evaluated</i>	<i>Milk</i>	<i>Fat</i>		<i>Protein</i>		<i>Days open</i>	<i>Culled</i>	
GKZ Naklo	40	6288	266,4	4,24	216,2	3,44	116	42,5	
Naklo	348	5893	242,4	4,11	198,3	3,37	122	25,3	
Radovljica	172	5676	236,6	4,17	190,4	3,35	124	25	
Ribnica	64	5425	223,9	4,13	187	3,45	109	32,8	
Bohinj	73	5420	212,8	3,93	178,7	3,3	122	24,7	
Šaleška dolina	70	5393	223,6	4,15	187,5	3,48	130	24,3	
Slovenske Konjice	752	5319	213,4	4,01	182,8	3,44	139	20,9	
Slovenj Gradec	332	5275	212,9	4,04	178,7	3,39	111	21,4	
Kamnik	279	5230	219,4	4,2	183,6	3,51	111	33,3	
Moravče	202	5225	212,5	4,07	177,7	3,4	128	27,2	
Selnica	65	5204	213,7	4,11	180	3,46	100	23,1	
Tržič	18	5178	218,5	4,22	172,1	3,32	116	27,8	
Izlake	124	5144	209	4,06	177,1	3,44	109	25,0	
Sevnica	62	5141	221,6	4,31	172,3	3,35	124	25,8	
Bled	154	5140	204,2	3,97	167,8	3,26	116	24,7	
Medvode	400	5135	217,5	4,24	177,7	3,46	133	29,3	
Maribor - Hoče	431	5131	218,6	4,26	177,4	3,46	141	25,5	
Komenda	195	5131	225,7	4,4	179,9	3,51	124	26,2	
Dol pri Hrastniku	24	5122	199,3	3,89	173,7	3,39	146	33,3	
Cerklje	374	5112	215,5	4,22	175,8	3,44	130	30,5	
Žalec	232	5091	209,3	4,11	174,3	3,42	131	27,2	
Dole pri Litiji	49	5084	199,3	3,92	169,1	3,33	118	12,2	
Grosuplje	72	5056	217,6	4,3	170,9	3,38	122	33,3	
Ajdovščina	38	5041	207	4,11	172,8	3,43	96	26,3	
Sloga Kranj	550	5032	211,6	4,21	170,4	3,39	124	26,4	
Laško	362	4995	206,3	4,13	169,1	3,39	118	26,8	
Gornja Radgona	1561	4970	223,7	4,5	166,4	3,35	146	26,0	
Litija	126	4954	205,6	4,15	167,7	3,39	113	25,4	
Škofja Loka	1028	4949	201,9	4,08	164,4	3,32	123	27,6	
Ljutomer	1580	4932	219,2	4,44	166,7	3,8	144	27,3	

Območje <i>Region</i>	Število laktacij <i>Cows evaluated</i>	Mleko		Maščobe		Beljakovine		PP	Izločenih krav
		kg <i>Milk</i>	kg <i>Fat</i>	%	kg <i>Protein</i>	%	dni <i>Days open</i>	% <i>Culled</i>	
Rače	345	4917	208,1	4,23	167,8	3,41	132	25,5	
Domžale	405	4914	202,8	4,13	169,6	3,45	124	26,9	
Maribor - Ruše	77	4890	183,5	3,75	158,3	3,24	131	23,4	
Trebnje	125	4886	204,6	4,19	168,3	3,44	121	15,2	
Prevalje	30	4879	191,9	3,93	161	3,3	112	20,0	
Šentjur	789	4847	187,9	3,88	166,6	3,44	135	22,9	
Vič	961	4834	207,8	4,3	164,5	3,4	116	23,1	
Mozirje	101	4820	189,2	3,93	159,4	3,31	103	26,7	
Ptuj	2132	4816	203,7	4,23	165,1	3,43	142	26,2	
Celje	215	4814	221,5	4,6	164	3,41	122	22,8	
Vuzenica	604	4792	181	3,78	160,5	3,35	130	27,5	
Metlika	17	4718	185,8	3,94	159,9	3,39	96	47,1	
Postojna	19	4714	194,1	4,12	154,3	3,27	129	21,1	
Žužemberk	64	4681	192,7	4,12	159,1	3,4	130	26,6	
Ormož	1250	4671	196,3	4,2	158	3,38	134	25,3	
Črnuče	167	4656	191,9	4,12	159,7	3,43	150	21,6	
Brežice	84	4641	192,3	4,14	157,8	3,4	138	26,2	
Stična	141	4625	192,4	4,16	158,7	3,43	131	19,1	
Dobrunje	167	4617	199,1	4,31	156,9	3,4	127	24,6	
Šmarje	1096	4614	200,7	4,35	157,9	3,42	116	20,9	
Novo mesto	15	4608	188,6	4,09	156,7	3,4	129	33,3	
Tolmin	38	4604	180,2	3,91	146,1	3,17	100	18,4	
Dobrepolje	45	4583	197,9	4,32	154	3,36	141	51,1	
Slovenska Bistrica	1247	4575	186,4	4,07	154,4	3,37	137	20,4	
Velike Lašče	21	4551	189,8	4,17	152,5	3,35	145	14,3	
Lenart	1074	4536	191,2	4,22	153,6	3,39	138	22,7	
Šentjernej	37	4489	192,9	4,3	151,5	3,37	176	18,9	
Črnomelj	19	4488	195,6	4,36	154,4	3,44	110	26,3	
Idrija	257	4454	178,5	4,01	145,1	3,26	103	27,6	
Vrhnika	317	4445	180,3	4,06	148,9	3,35	129	23,0	
Radlje ob Dravi	89	4436	172,2	3,88	148,6	3,35	108	30,3	
Maribor - Pesnica	633	4398	181,8	4,13	147,2	3,35	131	22,4	
Prekmurje	5355	4397	194,2	4,42	146,9	3,34	151	24,6	
Dravograd	217	4387	173,2	3,95	145,2	3,31	135	26,3	
Maribor - Korena	137	4383	174,9	3,99	150,1	3,42	152	21,9	
Logatec	53	4359	168,1	3,86	140,3	3,22	127	28,3	
KZ Laško	22	4287	162,8	3,8	138,7	3,24	133	13,6	
Krško	79	4240	166,4	3,92	143,7	3,39	129	13,9	
Cerknica	48	4237	178,5	4,21	140,2	3,31	108	31,3	
Iirska Bistrica	41	4175	173,1	4,15	135,5	3,25	98	7,3	
Žiri	123	4046	164	4,05	131,9	3,26	128	32,5	
Sežana	40	3764	163,1	4,33	125,8	3,34	78	22,5	

3.5 Prireja mleka pri ČRNO-BELI PASMI

Preglednica 41: Prireja mleka pri črno-beli pasmi po letih

Table 41: Milk production of B & W breed by years

Leto Year	Št. laktacijskih zaključkov Cows evaluated	Črno-bela pasma/B & W		
		Mleko	Maščobe	Beljakovine
		kg Milk	% Fat	% Protein
1955	—	—	—	—
1957	—	—	—	—
1958	—	—	—	—
1959	—	—	—	—
1960	334	2697	3,68	—
1965	1408	3401	3,82	—
1970	3017	4010	3,79	—
1975	4825	4359	3,69	—
1980	7560	4862	3,73	—
1985	10768	4705	3,66	—
1990	11623	5489	3,65	—
1991	11938	5556	3,70	3,15
1992	11009	5516	3,73	3,01
1995	14358	5930	3,92	3,14
2000	17164	6633	4,05	3,28
2001	18484	6860	4,07	3,28
2002	21970	6914	4,11	3,28
2003	23813	6858	4,09	3,26

Preglednica 42: Mlečnost kontroliranih krav v celi in standardni laktaciji po pasmah v letu 2003

Table 42: Average milk yield in the full and standard lactation by breeds in 2003

Pasma <i>Breed</i>	Število krav <i>Cows</i>	Starost l. m. <i>Age</i>	Cela laktacija/full				Standardna laktacija (305 dni)						
			Štev. zak.	Molznih dni	Mleko kg	Maščobe %	Beljak. %	Mleko kg	Maščobe %	Beljakovine %	DMT		
			<i>Days of lactation</i>	<i>Milk yield</i>	<i>Fat</i>	<i>Protein</i>	<i>Milk yield</i>	<i>Fat</i>	<i>Protein</i>	<i>Calving interval</i>			
LS	28.664	4,08	27.130	346	5261	4,26	3,42	4772	201,7	4,23	161,4	3,38	415
RJ	14.354	5,01	13.574	353	5793	4,19	3,42	5181	215,3	4,16	174,6	3,37	421
ČB	23.813	4,03	22.014	361	7711	4,14	3,32	6858	280,4	4,09	223,9	3,26	435
Primerjava/ Comparison 2002	21.970	4,03	20.260	359	7739	4,16	3,33	6914	284,4	4,11	226,6	3,28	433
Druge/Others	1.826	4,03	1.708	346	6076	4,13	3,35	5517	225,6	4,09	182,2	3,30	416
Skupaj/Total	68.657	4,07	64.426	353	6232	4,19	3,37	5601	232,5	4,15	186,4	3,33	424

Preglednica 43: Mlečnost krav črno-bele pasme v letu 2003 po laktacijah

Table 43: Milk production by parity in 2003

Laktacija	Število živali	Starost l. m.	Mleko		Maščobe		Beljakovine		Izločenih %
			kg		kg	%	kg	%	
<i>Parity</i>	<i>Cows</i>	<i>Age</i>	<i>Milk</i>		<i>Fat</i>		<i>Protein</i>		<i>Culled</i>
1	7.697	2,05	6321		258,4	4,09	205,5	3,25	14,7
2	5.577	3,07	6901		285,0	4,13	230,0	3,33	20,9
3	4.288	4,07	7321		300,0	4,10	240,0	3,28	27,5
> = 4	6.251	6,10	7163		289,9	4,05	230,1	3,21	37,9
ČB vse	23.813	4,03	6858		280,4	4,09	223,9	3,26	24,6

Preglednica 44: Odbrane bikovske matere (BM) črno-bele pasme in mlečnost v letu 2003

Table 44: Milk yield of B & W bulls mothers

Zavod	Št. rej	Odbrane v letu 2003	Število bikovskih mater	Povprečja za lastnosti mlečnosti									
				Mleko		Maščobe				Beljakovine			
				kg	SD	kg	SD	%	SD	kg	SD	%	SD
<i>Region</i>	<i>Herds</i>	<i>New in 2003</i>	<i>No. of bull-dams</i>	<i>Milk yield</i>		<i>Fat</i>				<i>Protein</i>			
CE	6	9	16	9273	711	395,6	54	4,27	,49	313,5	24	3,38	,18
KR	22	14	43	9655	1160	396,9	45	4,14	,46	315,2	40	3,27	,15
LJ	14	13	36	9921	931	416,9	51	4,21	,41	335,2	33	3,39	,23
NM	5	3	9	9677	1225	415,7	56	4,33	,62	320,1	36	3,32	,15
PT	12	5	24	8990	1241	371,5	54	4,15	,4	297,0	40	3,31	,18
Slovenija	59	44	128	9559	1109	398,9	52	4,19	,45	317,5	38	3,33	,19

Preglednica 45: Povprečja za lastnosti mlečnosti odbranih bikovskih mater (BM) črno-bele pasme v prvi laktaciji

Table 45: Milk yield of B & W bulls mothers milk yield in the first lactation

Zavod	Število bikovskih mater	Povprečja za lastnosti mlečnosti									
		Mleko		Maščobe				Beljakovine			
		kg	SD	kg	SD	%	SD	kg	SD	%	SD
<i>Region</i>	<i>No. of bull-dams</i>	<i>Milk yield</i>		<i>Fat</i>				<i>Protein</i>			
CE	16	8255	1280	363,6	48	4,46	,67	283,4	37	3,47	,51
KR	43	8265	1410	331,1	44	4,05	,43	270,2	51	3,27	,2
LJ	36	8745	1280	365,3	52	4,21	,49	292,5	46	3,35	,25
NM	9	8758	1052	373,3	46	4,29	,56	289,6	32	3,31	,17
PT	24	7524	133,2	311,7	57	4,16	,4	246,0	44	3,27	,17
Slovenija	128	8294	1371	344,1	54	4,18	,5	275,0	4	3,32	,27

Preglednica 46: Črede črno-bele pasme z najvišjim hlevskim povprečjem v letu 2003

Table 46: Top B & W herds in 2003

Rejec	Območje	% ČB	Št. krav	DMT	Mleko	Maščobe	Beljakovine		
				dni	kg	kg	%	kg	%
<i>Breeder</i>	<i>Area</i>		<i>Cows</i>	<i>Calving interval</i>	<i>Milk</i>	<i>Fat</i>	<i>Protein</i>		
Anton Dolenc	Radovljica	100	52	466	10815	418,3	3,87	346,7	3,21
Milena Mis	Medvode	100	57	457	10310	406,9	3,95	340,7	3,30
Zdenka Purgar	TZE Naklo	96	27	433	9715	393,7	4,05	320,5	3,30
Jaka Korenčan	TZE Naklo	100	28	451	9605	365,9	3,81	317,9	3,31
Alojz Logar	TZE Naklo	79	38	416	9546	430,5	4,51	309,6	3,24

Rejec	Območje	% ČB	Št. krav	DMT	Mleko	Maščobe		Beljakovine	
				dni	kg	kg	%	kg	%
<i>Breeder</i>	<i>Area</i>		<i>Cows</i>	<i>Calving interval</i>	<i>Milk</i>	<i>Fat</i>		<i>Protein</i>	
Slavko Petrovič	Maribor - Hoče	96	27	459	9515	388,9	4,09	311,0	3,27
Ivan Dobnik	Maribor - Hoče	82	28	411	9364	362,9	3,88	327,1	3,49
Alojz Kastelic	Mirna Peč	100	22	376	9205	397,0	4,31	301,4	3,27
Janez Slevec	Domžale	100	63	447	9160	380,5	4,15	304,1	3,32
Janez Zabret	TZE Naklo	96	46	392	9158	383,0	4,18	294,4	3,21
Jože Vovk	Straža	80	20	407	9115	350,1	3,84	321,9	3,53
Ivan Pintarič	Ptuj	94	46	402	9053	318,8	3,52	315,3	3,48
Franc Drinovec	TZE Naklo	100	22	399	9003	404,3	4,49	302,4	3,36
Janez Zupan	Bohinj	100	26	407	9003	363,8	4,04	305,8	3,40
Anton Zidar	Ribnica	100	24	467	8951	327,8	3,66	294,3	3,29
Peter Hecl	Rače	100	36	428	8877	339,2	3,82	289,3	3,26
Franc Gams	Slovenj Gradec	86	36	406	8863	425,7	4,80	291,7	3,29
Slavka Preskar	Brežice	100	42	450	8862	391,3	4,42	292,2	3,30
Alojz Urbanc	TZE Naklo	100	53	398	8787	375,6	4,27	288,0	3,28
Alojz Černivec	Domžale	100	73	414	8770	353,5	4,03	290,9	3,32

Preglednica 47: Najboljše prvesnice črno-bele pasme v letu 2003

Table 47: Top Holstein cows in the first lactation

Rejec	Območje	Krava		Oče		Mleko	Maščobe	Beljakovine
		ID	Ime	RŠ	Ime	kg	%	%
<i>Breeder</i>	<i>Area</i>	<i>Cow</i>		<i>Sire</i>		<i>Milk</i>	<i>Fat</i>	<i>Protein</i>
Milena Mis	Medvode	SI 1811159	Janica 159	780392	Jabot	12497	3,51	3,00
Anton Dolenc	Radovljica	SI 1734299	Kora	780483	Bellwood	12418	3,35	3,09
Janez Slevec	Domžale	SI 1763734	3734	131001	Hunt	12274	3,71	3,39
Alojz Černivec	Domžale	SI 1876676	6676	780483	Bellwood	12153	3,27	3,10
Milena Mis	Medvode	SI 1811143	Hoja 43	131001	Hunt	12151	3,45	3,04
Peter Hecl	Rače	SI 1950947	Fala	130772	Klen - ET	12048	2,52	3,35
Alojz Urbanc	TZE Naklo	SI 1985318	Daša	780483	Bellwood	11796	3,62	2,89
Milena Mis	Medvode	SI 1811152	Bela 52	780483	Bellwood	11769	3,24	3,06
Janez Slevec	Domžale	SI 1876614	6614	130770	Čif - ET	11741	3,73	3,10
Andrej Hajšek	Slov. Bistrica	SI 1893116	Riža	780476	Nicky - ET	11741	3,45	3,33
Janez Slevec	Domžale	SI 1763837	3837	130984	Jamnik	11429	3,75	2,94
Anton Dolenc	Radovljica	SI 1734284	Siva	780477	Ludwig -ET	11388	3,87	3,09
Anton Dolenc	Radovljica	SI 1734277	Soča	780434	Sambo	11258	3,5	3,14
Milena Mis	Medvode	SI 1811160	60 Bejba	780483	Bellwood	11233	3,68	3,21
Anton Zidar	Ribnica	SI 1930414	Jelka	780462	Patron	11169	3,72	3,43
Ivan Dobnik	Maribor - Hoče	SI 1947374	Rika	131001	Hunt	11146	3,50	3,54
Anton Dolenc	Radovljica	SI 1734297	Živa	780484	Marty	11117	3,71	3,33
Ivan Dobnik	Maribor - Hoče	SI 1990641	Risa	130984	Jamnik	11036	3,40	3,39
Janez Slevec	Domžale	SI 1876610	6610	130771	Čop - ET	10985	4,26	3,30
Peter Hecl	Rače	SI 1991971	Nira	130984	Jamnik	10926	3,19	3,28

3.5.1 Prireja mleka po območjih

Preglednica 48: Mlečnost krav črno-bele pasme po območjih in kmetijah v letu 2003

Table 48: Milk production of Holstein cows by regions in 2003

Zavod	Število laktacij	Mleko		Maščobe		Beljakovine		PP	Izločenih krav
		kg	kg	%	kg	%	dni	%	
Region	Cows evaluated	Milk	Fat		Protein		Days open	Culled	
CE	3.420	6783	280,2	4,13	222,6	3,28	154	23,1	
KR	3.501	7153	293,5	4,10	231,8	3,24	155	26,4	
LJ	3.725	6767	279,3	4,13	221,6	3,27	165	24,4	
MS	677	6494	285,3	4,39	212,4	3,27	181	20,2	
NG	381	6154	246,2	4,00	194,3	3,16	149	25,6	
NM	2.993	6780	285,0	4,20	222,2	3,28	151	22,6	
PT	5.172	6709	273,0	4,07	220,7	3,29	162	22,8	
Slovenija	19.871	6804	280,7	4,13	222,6	3,27	159	23,7	

Preglednica 49: Mlečnost prvesnic črno-bele pasme v letu 2003 po območjih (najmanj 10 laktacij)

Table 49: Milk production of Holstein cows in the first lactation by regions (min. 10 records)

Območje	Število laktacij	Mleko		Maščobe		Beljakovine		PP	Izločenih krav
		kg	kg	%	kg	%	dni	%	
Region	Cows evaluated	Milk	Fat		Protein		Days open	Culled	
Ribnica	15	7742	301,6	3,9	253,9	3,28	206	6,7	
Domžale	227	7254	296,2	4,08	241,1	3,32	190	14,5	
Šaleška dolina	56	7081	306,0	4,32	236,9	3,35	159	16,1	
Naklo	270	7014	289,8	4,13	227,9	3,25	152	14,4	
Maribor Hoče	13	6993	293,5	4,2	234,7	3,36	188	17,6	
Dole pri Litiji	34	6936	276,6	3,99	225,3	3,25	158	20,6	
Radovljica	122	6886	269,1	3,91	220,2	3,2	154	13,1	
Straža	70	6834	278,5	4,08	226,1	3,31	152	14,3	
Mirna peč	159	6773	272,2	4,02	222,6	3,29	159	11,3	
Medvode	377	6615	274,4	4,15	217,8	3,29	179	17,2	
Ljutomer - Križevci	27	6577	280,0	4,26	209,5	3,19	164	18,5	
Žalec	328	6536	279,9	4,28	213,2	3,26	164	12,5	
Slovenska Bistrica	335	6517	268,7	4,12	218,2	3,35	162	11,6	
Selnica	16	6508	253,9	3,9	204,8	3,15	146	6,3	
Tržič	27	6503	284,8	4,38	223,1	3,43	115	14,8	
Bohinj	21	6488	240,0	3,7	206,5	3,18	140	4,8	
GKZ Naklo	38	6478	262,1	4,05	211,1	3,26	131	13,2	
Novo mesto	101	6403	255,0	3,98	213,8	3,34	173	11,9	
Grosuplje	31	6401	283,4	4,43	215,7	3,37	137	16,1	
Kamnik	77	6400	261,8	4,09	211,2	3,3	137	10,4	
Slovenske Konjice	43	6396	244,2	3,82	213,4	3,34	180	20,9	
Ajdovščina	21	6382	260,1	4,08	204,0	3,2	168	23,8	
Komenda	84	6380	275,5	4,32	209,5	3,28	144	8,3	
Slovenj Gradec	215	6360	250,1	3,93	208,9	3,28	158	14,0	
Bled	58	6355	254,6	4,01	204,0	3,21	137	8,6	
Litija	130	6331	257,0	4,06	203,3	3,21	157	12,3	
Trebnje	268	6314	267,8	4,24	204,3	3,24	158	9,0	
Sevnica	122	6299	294,5	4,68	203,1	3,22	158	16,4	
Rače	114	6296	251,0	3,99	206,5	3,28	165	16,7	
Škocjan	13	6279	262,5	4,18	206,4	3,29	108	15,4	
Ptuj	564	6277	256,3	4,08	206,7	3,29	167	12,9	
Črnomelj	67	6258	259,5	4,15	206,3	3,3	176	9,0	
Sloga Kranj	297	6239	252,4	4,05	200,1	3,21	156	15,2	
Gornja Radgona	65	6189	287,0	4,64	197,9	3,2	178	15,4	

Območje	Število laktacij	Mleko	Maščobe		Beljakovine		PP	Izločenih krav	
		kg	kg	%	kg	%	dni	%	
<i>Region</i>	<i>Cows evaluated</i>	<i>Milk</i>		<i>Fat</i>		<i>Protein</i>	<i>Days open</i>	<i>Culled</i>	
Cerklje	210	6183	256,3	4,15	201,0	3,25	165	18,1	
Šmarje	47	6158	278,0	4,51	203,2	3,3	145	10,6	
Moravče	18	6149	247,7	4,03	200,0	3,25	172	11,1	
Laško	31	6147	249,1	4,05	199,8	3,25	185	35,5	
Ormož	77	6101	248,1	4,07	197,0	3,23	165	13,0	
Škofja Loka	96	6091	249,0	4,09	194,1	3,19	174	15,6	
Šentjur	102	6080	235,4	3,87	201,2	3,31	166	16,7	
Brežice	85	6064	252,2	4,16	194,8	3,21	172	15,3	
Vič	49	6059	267,6	4,42	200,0	3,3	190	22,4	
Maribor - Ruše	23	6046	224,4	3,71	191,7	3,17	129	8,7	
Lenart	113	6038	245,3	4,06	191,8	3,18	163	10,6	
Vuzenica	199	5977	230,4	3,85	189,8	3,18	168	14,1	
Postojna	14	5970	243,3	4,08	185,1	3,1	199	21,4	
Šentjernej	49	5932	272,7	4,6	191,6	3,23	185	10,2	
Maribor - Pesnica	113	5928	244,6	4,13	187,8	3,17	173	11,5	
Mozirje	88	5887	240,5	4,09	186,4	3,17	152	20,5	
Črnuče	36	5828	233,4	4	185,2	3,18	210	5,6	
Stična	27	5826	241,7	4,15	191,1	3,28	171	18,5	
Prekmurje	162	5779	250,1	4,33	186,0	3,22	190	12,3	
Dol pri Hrastniku	11	5757	226,7	3,94	174,6	3,03	211	9,1	
Vrhnika	20	5735	250,8	4,37	187,3	3,27	143	30,0	
Prevalje	130	5710	221,6	3,88	180,8	3,17	131	9,2	
Dravograd	81	5692	228,5	4,01	178,6	3,14	147	12,3	
Tolmin	31	5637	215,0	3,81	174,0	3,09	174	12,9	
Radlje ob Dravi	14	5630	216,3	3,84	174,7	3,1	123	7,1	
Krško	66	5614	216,8	3,86	182,1	3,24	149	15,2	
Idrija	40	5410	221,3	4,09	167,5	3,1	154	15,0	
Dobrunje	18	5293	230,1	4,35	163,6	3,09	222	11,1	
Žiri	19	5280	226,7	4,29	161,6	3,06	177	10,5	
Celje	16	5175	249,5	4,82	173,3	3,35	80	12,5	
Kočevje	53	4866	181,6	3,73	147,1	3,04	142	7,5	

Preglednica 50: Mlečnost krav črno-bele pasme po območjih v letu 2003 (najmanj 15 laktacij)

Table 50: Milk production of Holstein cows by regions (min. 15 records)

Območje	Število laktacij	Mleko	Maščobe		Beljakovine		PP	Izločenih krav	
		kg	kg	%	kg	%	dni	%	
<i>Region</i>	<i>Cows evaluated</i>	<i>Milk</i>		<i>Fat</i>		<i>Protein</i>	<i>Days open</i>	<i>Culled</i>	
Šaleška dolina	190	8008	352,3	4,40	268,6	3,35	170	26,3	
Naklo	836	7815	328,1	4,20	254,6	3,26	159	26,7	
Maribor Hoče	427	7491	320,9	4,28	252,7	3,37	189	28,8	
Radovljica	442	7488	298,5	3,99	239,0	3,19	159	24,7	
Ribnica	65	7371	280,2	3,08	234,9	3,19	163	23,1	
GKZ Naklo	127	7357	306,4	4,16	239,5	3,26	133	29,1	
Bohinj	89	7351	284,8	3,87	236,5	3,22	126	23,6	
Mirna peč	479	7324	298,8	4,08	241,2	3,29	144	22,5	
Straža	196	7276	296,7	4,08	245,8	3,38	140	28,6	
Domžale	557	7241	294,4	4,07	239,4	3,31	177	24,2	
Selnica	54	7189	286,2	3,98	228,3	3,18	123	18,5	
Dole pri Litiji	92	7164	284,6	3,98	234,6	3,27	144	26,1	
Tržič	70	7160	303,3	4,24	241,9	3,38	118	30,0	
Ljutomer - Križevci	50	7128	312,4	4,38	232,9	3,27	184	20,0	
Medvode	1075	7093	293,9	4,14	234,6	3,31	179	27,6	
Slovenj Gradec	648	7033	280,5	3,99	234,0	3,33	155	22,7	
Gornja Radgona	176	7026	318,7	4,54	227,6	3,24	171	18,2	
Sloga Kranj	896	6995	283,2	4,05	227,0	3,25	156	26,0	
Žalec	931	6983	299,2	4,28	229,5	3,29	157	24,5	

Območje	Število laktacij	Mleko	Maščobe		Beljakovine		PP	Izločenih krav
		kg	kg	%	kg	%	dni	%
<i>Region</i>	<i>Cows evaluated</i>	<i>Milk</i>	<i>Fat</i>		<i>Protein</i>		<i>Days open</i>	<i>Culled</i>
Slovenska Bistrica	970	6929	283,8	4,10	232,3	3,35	159	21,5
Bled	155	6898	274,2	3,98	219,9	3,19	138	26,5
Kamnik	218	6873	282,2	4,11	226,8	3,30	132	22,5
Sevnica	367	6848	318,9	4,66	221,3	3,23	150	24,3
Novo mesto	346	6821	273,3	4,01	226,1	3,31	156	21,1
Ptuj	1697	6818	276,8	4,06	225,8	3,31	162	24,0
Vič	134	6797	310,2	4,56	229,1	3,37	181	24,6
Litija	427	6794	275,7	4,06	221,5	3,26	152	24,1
Škocjan	40	6774	270,4	3,99	224,8	3,32	138	27,5
Rače	338	6752	271,1	4,02	223,0	3,30	163	24,9
Šmarje	147	6746	302,1	4,48	223,2	3,31	158	16,3
Grosuplje	109	6731	292,1	4,34	226,8	3,37	151	28,4
Ajdovščina	82	6709	268,3	4,00	216,1	3,22	149	36,6
Komenda	241	6689	295,1	4,41	220,0	3,29	143	26,6
Trebnje	767	6633	280,0	4,22	215,9	3,25	148	20,3
Laško	87	6632	270,4	4,08	216,0	3,26	160	35,6
Slovenske Konjice	120	6630	249,0	3,76	219,3	3,31	155	19,2
Moravče	50	6598	272,5	4,13	218,2	3,31	180	18,0
Brežice	248	6589	277,7	4,21	214,3	3,25	169	22,6
Cerklje	569	6572	275,1	4,19	214,4	3,26	158	29,3
Stična	77	6552	267,6	4,08	214,9	3,28	166	19,5
Mozirje	268	6550	266,2	4,06	209,1	3,19	157	25,7
Ormož	240	6511	270,0	4,15	213,2	3,27	159	22,5
Šentjur	295	6495	258,8	3,98	216,7	3,34	159	23,1
Črnomelj	205	6480	270,8	4,18	213,4	3,29	168	25,9
Škofja Loka	251	6470	264,0	4,08	208,2	3,22	154	21,9
Dravograd	255	6331	258,6	4,08	202,0	3,19	149	18,8
Maribor Ruše	67	6315	236,9	3,75	200,4	3,17	133	20,9
Vuzenica	606	6308	244,7	3,88	200,1	3,17	161	21,8
Vrhnika	52	6295	282,7	4,49	208,1	3,31	137	26,9
Šentjernej	144	6269	282,1	4,50	203,8	3,25	163	25,7
Dol pri Hrastniku	29	6268	254,2	4,06	195,6	3,12	223	27,6
Krško	177	6258	245,4	3,92	203,1	3,25	132	15,3
Lenart	338	6249	258,7	4,14	202,0	3,23	157	17,2
Tolmin	89	6247	248,3	3,97	196,6	3,15	146	15,7
Prevalje	417	6239	245,5	3,93	199,9	3,20	131	21,1
Prekmurje	451	6216	269,2	4,33	204,2	3,29	185	21,1
Črnuče	122	6182	250,8	4,06	199,8	3,23	182	19,7
Postojna	50	6180	246,8	3,99	194,5	3,15	185	28,0
Maribor - Pesnica	383	6038	247,7	4,10	193,1	3,20	154	19,8
Radlje ob Dravi	46	6019	227,0	3,77	187,4	3,11	123	21,7
Cerknica	16	5925	235,6	3,98	185,2	3,13	198	12,5
Celje	62	5910	278,4	4,71	196,5	3,32	147	22,6
Kočevje	180	5902	214,6	3,64	180,9	3,07	146	17,8
Žiri	54	5850	253,8	4,34	182,3	3,12	162	18,5
Trbovlje	23	5796	220,5	3,80	177,7	3,07	147	26,1
Idrija	145	5767	231,9	4,02	180,3	3,13	139	24,1
Dobrunje	61	5723	256,2	4,48	178,0	3,11	159	19,7
Logatec	24	5673	230,6	4,06	181,0	3,19	125	29,2
Dobropolje	27	5543	231,4	4,17	171,0	3,08	183	11,1

3.6 Prireja mleka v kmetijskih podjetjih

Preglednica 51: Mlečnost krav v kmetijskih podjetjih po pasmah v letu 2003

Table 51: Milk production on agricultural enterprises by breeds

Pasma	Starost	Št. laktacijskih zaključkov	Mleko	Maščobe		Beljakovine		Poporodni premor	Izločenih krav
	l.m		kg	kg	%	kg	%	dni	%
<i>Breed</i>	<i>Age</i>	<i>Cows evaluated</i>	<i>Milk</i>	<i>Fat</i>		<i>Protein</i>		<i>Days open</i>	<i>Culled</i>
RJ	4,09	69	5670	236,4	4,17	193,1	3,41	135	27,5
LS	3,09	39	5880	239,8	4,08	197,2	3,35	151	25,6
ČB	4,08	3942	7133	278,7	3,91	230,6	3,23	140	28,9
Drugo/Others	4,05	14	7194	274,8	3,82	235,7	3,28	155	7,1
Skupaj/Total	4,08	4.064	7096	277,6	3,91	229,7	3,24	140	28,8
Zavod/Region									
CE	4,05	28	4956	510,6	4,25	170,0	3,43	109	25,0
KR	4,06	954	7592	303,6	4,00	244,2	3,22	138	25,3
LJ	4,07	2059	7222	280,5	3,88	234,3	3,24	143	27,1
NG	4,11	839	6259	247,2	3,95	200,9	3,21	133	33,6
NM	4,00	49	7141	303,1	4,24	243,1	3,40	166	22,5
PT	3,08	135	7311	241,3	3,30	242,2	3,31	149	51,9
Stanje po letih/By years									
2002		4.284	7292	286,5	3,93	239,6	3,29	138	24,8
2001		3.987	7395	286,6	3,88	243,7	3,30	127	18,7
2000		4.025	7093	272,8	3,85	233,9	3,30	123	22,4
1999		5.343	6878	263,5	3,83	224,9	3,27	122	27,4
1998		5.556	6546	251,5	3,84	213,4	3,26	122	23,9
1997		5.566	6329	246,7	3,9	204,1	3,22	118	16,9
1996		6.292	6338	248,4	3,92	200,8	3,17	118	13,3
1995		6.403	6176	235,2	3,81	194,3	3,15	119	13,8
1990		7.771	5759	207,0	3,59	183,0	3,18	125	17,4
1985		9.812	4702	170,0	3,62	—	—	129	—
1981		8.924	4820	180,3	3,74	—	—	111	—

Preglednica 52: Mlečnost kontroliranih krav v kmetijskih podjetjih v letu 2003

Table 52: Milk production on agricultural enterprises

Kmetijsko podjetje	Območje	Število lakt. zaključkov	Mleko	Maščobe		Beljakovine		IBM	DMT
			kg	kg	%	kg	%		
Agricultural enterprise	Area	Cows evaluated	Milk	Fat		Protein			Calving interval
M-KG Kočevje, pos. Koblarji	Kočevje	191	8509	326,8	3,84	281,3	3,31	889	406
KŽK G. Kranj, pos. Cerklje	Kranj	173	8221	304,7	3,71	256,6	3,12	818	384
KŽK G. Kranj, pos. Hrastje	Kranj	170	7854	300,2	3,82	251,5	3,20	803	398
KŽK G. Kranj, pos. Žabnica	Kranj	165	7797	305,1	3,91	255,1	3,27	815	408
KGZ Sava Z. O. O, pos. Bled	Radovljica	179	7675	334,0	4,35	251,9	3,28	838	388
KZ Litija, pos. Grmače	Litija	213	7567	307,2	4,06	256,7	3,39	821	391
M-KG Kočevje, pos. Mlaka	Kočevje	320	7532	290,1	3,85	246,5	3,27	783	402
M-KG Kočevje, pos. Cvišlerji	Kočevje	211	7437	296,6	3,99	241,1	3,24	779	378
AK Maribor, pos. Ogrizkovo	Maribor	135	7311	241,3	3,30	242,3	3,31	726	387
M-KG Kočevje, pos. Livold	Kočevje	260	7185	283,4	3,95	231,1	3,22	746	393
Kmetijska šola Grm, pos. Grm	Novo mesto	49	7141	303,1	4,24	243,1	3,40	789	397
Kmetijstvo Prestranek	Postojna	270	7064	300,3	4,25	233,7	3,31	768	388
KGZ Sava Lesce, pos. Poljče	Radovljica	249	6966	289,7	4,16	223,1	3,20	736	408
Agroemona, pos. Pšata	Domžale	384	6805	243,6	3,58	221,2	3,25	686	401
Agroemona, pos. Vodice	Domžale	396	6766	270,6	4,00	211,1	3,12	693	393
KZ Postojna, pos. Studenec	Postojna	203	6306	245,4	3,89	199,4	3,16	644	395
KZ Postojna, pos. Vel. Brda	Postojna	214	5982	222,1	3,71	190,4	3,18	603	410
KPC Jable, pos. Jable	Domžale	84	5867	237,6	4,05	186,7	3,18	611	431
DKP Meja, pos. Šentjur	Celje	14	5212	200,4	4,23	178,8	3,43	578	416
J. K. Planika Kobarid, pos. Bovec	Tolmin	129	5202	192,0	3,69	160,1	3,08	512	425
Srednja biotehniška šola Kranj	Kranj	18	5014	203,0	4,05	167,9	3,35	539	295
KZ Postojna, pos. Razdrto	Postojna	23	4990	180,6	3,68	156,2	3,18	493	428
DKP Meja, pos. Planina	Celje	14	4700	200,8	4,27	161,2	3,43	523	412
Skupaj		4.064	7096	277,5	3,91	229,7	3,24	737	398

4 KONTROLA PRIREJE MESA

Peter Podgoršek, univ. dipl. inž. zoot.

V letu 2003 je bilo opravljenih 351 kontrol v 51 rejah. Skupaj je bilo kontroliranih 542 krav, ki so imele 508 telet. V tem letu je bilo v kontrolo mesa vključenih precej novih rej krav dojlj, ne več samo čistih mesnih pasem, ampak tudi rjave in lisaste pasme. Največje rojstne teže imajo teleta pasme šarole in rjave pasme. Vendar pa imajo že pri 90 dneh največjo težo teleta rjave in lisaste pasme, kar je posledica večje mlečnosti mater. Teleta rjave pasme imajo tako do devetdesetega dne celo 1166 gramov dnevnega prirasta, ki pa se zniža na 942 gramov med devetdesetim in dvestodesetim dnevom, ko se teleta že začno pasti. Pri sedmih mesecih imajo največjo težo teleta pasme šarole in takoj za njimi lisasta teleta, vsa s prirasti prek 1000 g na dan. Vzrok za slabše rezultate pasme limuzin lahko iščemo v skromnih razmerah, v katerih so največje reje (Kočevsko, Kras). Zanimiva bi bila primerjava končnega prihodka, saj imata mesni pasmi boljšo klavnost in klavno kakovost od kombiniranih pasem.

Preglednica 53: Število živali v kontroli mesa

Table 53: Animals in beef recording

Kategorija Classes	Pasma/Breed						Skupaj
	CHA	LIM	LS	RJ	ČB	Križanci	
Vse živali	324	161	184	149	3	374	1195
Teleta	143	73	46	39	—	207	508
Krave	152	76	112	93	2	107	542
Telice	21	5	17	15	1	48	106
Biki (nad 365 dni)	8	7	9	2	1	12	39

Preglednica 54: Pregled rojstnih tež in prirastov telet (g/dan)

Table 54: Birth weight and daily gains of calves (g/day)

	Pasma						Skupaj
	CHA	LIM	LS	RJ	ČB	Križanci	
Rojstna teža/ Birth weight							
Skupaj	48,9	41,5	40,8	43,0	—	43,5	44,6
Bikci	51,6	43,2	38,7	43,1	—	43,9	46,0
Teličke	45,5	40,3	42,4	43,0	—	43,1	43,1
Prirasti/Daily gain							
Teža 90. dan (kg)	143,6	125,0	147,8	157,6	—	132,2	136,6
Prirast 0—90 dni (g)	1040	932	1068	1166	—	930	987
Teža 210. dan (kg)	274,2	241,3	264,6	253,7	—	230,5	252,1
Prirast 0—210 dni (g)	1069	949	1048	997	—	889	984
Prirast 90—210 dni (g)	1027	943	1037	942	—	881	962

Kontrola mesa postaja vse pomembnejša in se bo v prihodnje še bolj širila. Zbrane podatke uporabljamo pri odbiru plemenskih živali v mesnih čredah, pri načrtovanju tehnologij reje krav dojlj in pri gospodarskem križanju. Smiselno pa bi bilo tudi zbirati podatke iz klavnice in pitališč.